

# Intuicja i geometria. Artystyczny świat Leszka Wyczółkowskiego.



Leszek Wyczółkowski przy pracy, fot. Lynn Wyczolkowski.

**Joanna Sokołowska-Gwizdka:**

**Pana grafiki znane są na świecie, wchodzą w skład kolekcji prestiżowych galerii i muzeów. Czy idąc za przykładem swojego sławnego przodka, od początku pracy artystycznej pragnął pan kontynuować dziedzinę zapoczątkowaną przez „ojca współczesnej grafiki polskiej” - Leona Wyczółkowskiego?**

**Leszek Wyczółkowski:**

Nie, nawet nie myślałem o grafice. Na początku interesowało mnie figuratywne i pejzażowe malarstwo. Grafiką zająłem się tak naprawdę dopiero po przyjeździe do Kanady, choć pierwszy kontakt z tą dziedziną miałem już w Akademii, a warsztat przydatny w grafice, opanowałem w szkole średniej, a później w pracy kartograficznej. Zanim zdałem do Akademii Sztuk Pięknych, chodziłem do

technikum geodezyjnego, w którym aż osiem przedmiotów opartych było na matematyce. Prawdopodobnie miało to wpływ na moje kompozycje – oszczędne i bardzo zgeometryzowane. Zaawansowaną mieliśmy też kartografię, a w dobie „bezkomputerowej” wszystko trzeba było robić ręcznie. Pracowaliśmy na niebieskodrukach, czyli fotograficznie naniesionych rysunkach topograficznych rzeźby terenu, opracowanych na podstawie pomiarów. I dopiero na takim niebieskodruku, ucieranym tuszem i ostrzonym pod lupą piórkiem lub grafionem, z wielką precyzją trzeba było wykreślać warstwice. Były momenty, że wstrzymywało się oddech, żeby nie drgnąć. Ja byłem specjalistą od ostrzenia piórek i grafionów obrotowych. To była ciekawa praca, tylko, że bardzo żmudna. Ale właśnie w szkole geodezyjnej nauczyłem się cierpliwości. I to mi teraz bardzo pomaga. Czasami myślę, że nigdy nie wiadomo, kiedy się mogą przydać, doświadczenia, które się zdobywa w życiu, nawet jeśli pewne rzeczy robiło się z przymusu czy z obowiązku. Teraz grafika wciągnęła mnie niezwykle silnie. Jestem od niej wręcz uzależniony.

**W pana pracach widać inspirację naturą, biologią widzianą pana oczami, przetrwoną, surrealistyczną. Prace stanowią zderzenie świata ducha, intuicji, emocji, ze światem nauki, z geometrią i matematyką.**

Cywilizacja cały czas się rozwija, a więc sztuka też powinna być bardziej intelektualna, mimo że w pierwszym momencie odbiera się ją emocjonalnie. Szczególnie dotyczy to grafiki, bo w malarstwie kolor w większym stopniu działa na emocje niż czerń i biel, działające na intelekt. Seria prac, nad którymi pracuję od 1991 roku, skomponowana z kwadratów, jest swego rodzaju „rebusem wizualnym”. Te prace mają za zadanie prowokować wyobraźnię. Każdy może je inaczej odczytać, w zależności od tego, jakie ma doświadczenia życiowe i przygotowanie do odbioru sztuki. Inaczej na nie patrzą umysły ścisłe, a inaczej odbierają ją humaniści. Inny odbiór i reakcja jest kobiety, a inna mężczyzny. Prace, w których dominuje kwadrat, nie są przez kobiety dobrze odbierane. Kwadrat jest figurą agresywną, na narożnikach pojawiają się napięcia i to, w ich psychice wywołuje niepokój. Kobiety wolą formy koła, czy inne zaokrąglone kształty. Dla mężczyzn natomiast kwadrat jest konkretną formą i ta forma jest im bardziej bliska. Kobiety bardziej emocjonalnie odbierają sztukę, a więc malarstwo, a czerń i biel grafiki bardziej trafia do panów. W moich pracach staram się, aby wszystkie elementy budujące obraz tworzyły balans. Wtedy odbiorca podchodzi do pracy z komfortem, czuje się wygodnie. Stan balansu ułatwia smakowanie i

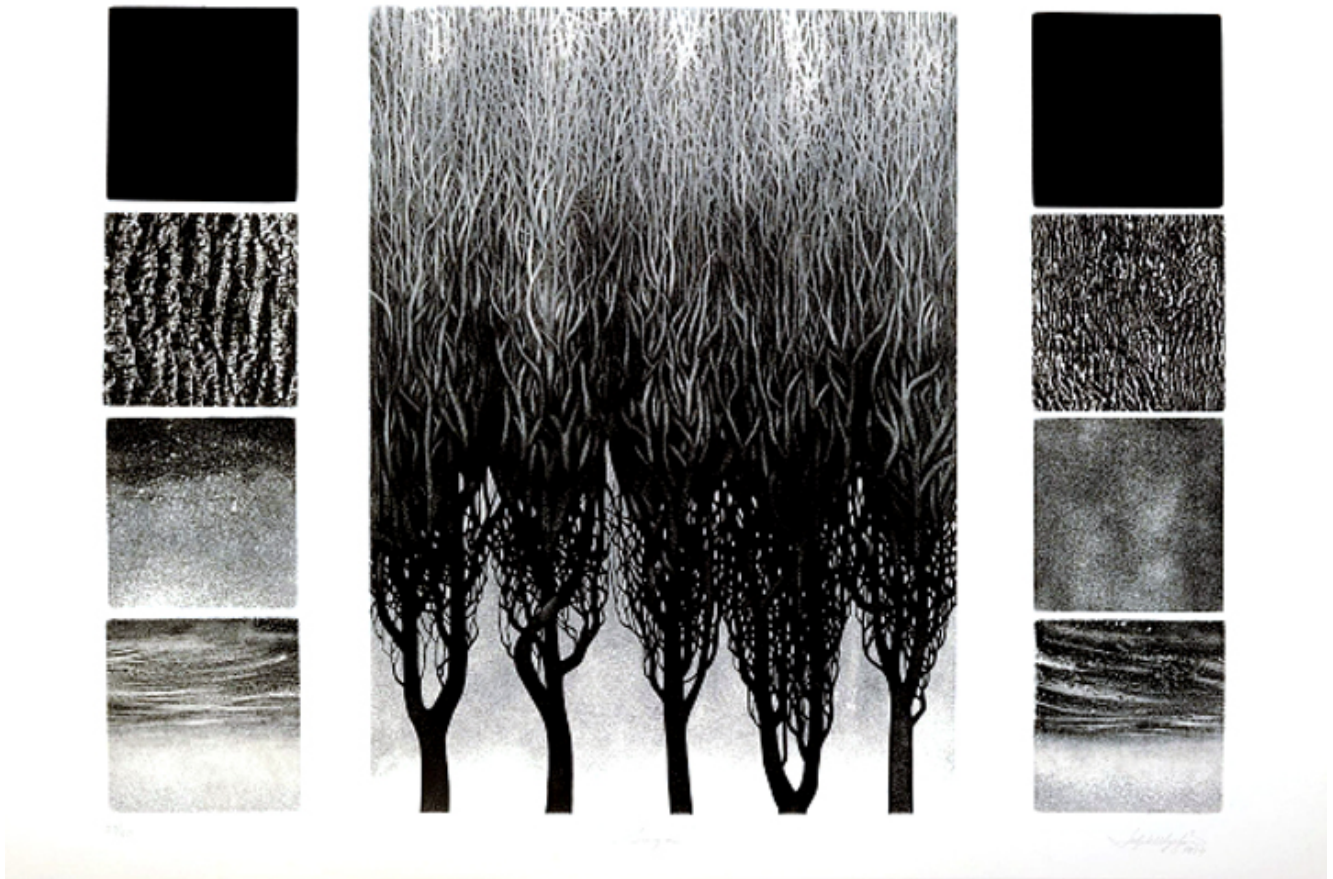
kontemplację dzieła. Metaforyka moich prac powinna skłaniać do refleksji. Zdaje sobie sprawę z tego, że moja sztuka nie jest łatwa i nie jest czytelna dla każdego, ale w zasadzie każda sztuka jest sztuką elitarną. Niewielki procent ludzi ją odbiera. Nie każdy lubi balet, nie każdy lubi muzykę klasyczną. Ja rozkoszuję się graficznie, co sprawia mi dużo satysfakcji. Gdy drukuję swoje grafiki to czasami aż gęsiej skóry dostaję, gdy mi się uda odkryć coś nowego.

**Od pewnego czasu modną dyscypliną nauki jest teoria fraktali, czyli figur, w których część figury jest podobna do całości. Wielu badaczy twierdzi, że geometria fraktali jest geometrią przyrody. W chmurach, liniach wybrzeży morskich, łańcuchach górskich, płatkach śniegu, drzewach, pianie mydlanej można odkryć kształty fraktali. W pana pracach też można dostrzec patrzenie na rzeczywistość poprzez znajdowanie podobieństw kształtów i form obecnych w naturze.**

To jest właśnie ta zagadka, która tkwi w moich pracach. Odbiorca zobaczy np. drzewo, ale gdy się dokładniej przyjrzy, zauważy, że nie ma ono liści, dojrzy drzewo wyrwane z korzeniami i odwrócone do góry nogami, system nerwowy człowieka, albo inny kształt obecny w przyrodzie. Wszystkie te formy wymyślone lub zaczerpnięte z natury są bardzo organiczne. Ja obcuję z nimi, podróżując w mej wyobraźni na co dzień. W tych poszukiwaniach pragnę dostrzec i odkryć coś nowego, fascynującego, a zarazem prostego.

**Czy podczas tworzenia korzysta pan z pewnego swojego alfabetu znaków-symboli, z których powstaje intelektualno-estetyczna całość?**

Praca nad jedną grafiką pociąga za sobą niejako reakcję łańcuchową. Powstają nowe kompozycje, które mogą być oddzielnymi pracami lub układają się w cykle. A buduję je z mojego „alfabetu” matryc graficznych. Mam ich ok. 100, czyli 100 małych grafik. Jest to dorobek wielu lat. Gram nimi na zasadzie zestawiania struktur biologicznych widzianych pod mikroskopem w kontraście z kwadratami, które ukazują świat kosmosu. W niektórych pracach graficznych wprowadziłem czarne kwadraty, które dają znakomitą odskocznnię, gdyż czarny kolor jest absolutem, z którego wyobraźnia podróżuje w kierunku danej struktury lub przez daną strukturę przechodzi do pola śnieżnej bieli. Takie zestawienie daje wolną przestrzeń – oddech dla wyobraźni odbiorcy. Czerń i biel są biegunami absolutu, a pomiędzy nimi mamy cały świat naszej wyobraźni.



Grafika Leszka Wyczółkowskiego.

**Oprócz wartości intelektualnych, które zawiera pana sztuka, na mnie niezmiernie działa estetyka pana prac.**

Sztuka powinna nieść ze sobą wartości piękna, harmonii, odbiorca powinien ją czuć i znajdować w niej moduł do naśladowania. Niektórzy krytycy uważają, że moja sztuka oparta jest na systemie Pitagorasa, czyli na proporcjach liczb, które są w balansie i w harmonii. Według mnie, sztuka może drażnić, zaskakiwać, prowokować w sposób intelektualny i emocjonalny, ale nie powinna być przez to pozbawiona wartości piękna, które w najprostszy sposób działają na naszą wyobraźnię.

**Czy dla pana temat jest równoważny z techniką, w której praca została wykonana oraz warsztatem?**

W grafice czy w malarstwie dobry warsztat jest konieczny, aby uzyskać zamierzony efekt. Ale warsztat pełni rolę służebną w stosunku do tematu, jest podpórką dla wyobraźni. W procesie twórczym wyobraźnia musi odgrywać rolę wiodącą. Warsztat jest tylko umiejętnością. Ja w pracy używam różnych narzędzi, czasami i dentystycznych, bo w zasadzie to wszystko jedno, jakimi środkami się tę

płytkę potraktuje. Pamiętam, kiedyś z braku odpowiedniego narzędzia, użyłem gwoźdźca. Każdy ma inne metody. W przypadku grafiki w pierwszej fazie płytkę traktuję ostro, aby później ją dopieścić. Liczy się tu bardzo doświadczenie. I przewidywanie, co mogę uzyskać, gdy w ten, a nie inny sposób potraktuję płaszczyznę, aby grafika miała swoją tkankę i działała na wyobraźnię widza w sposób naturalny i sugestywny. Podobne reguły stosuję w malarstwie.

**Kiedy powstają sugestywne tytuły pana prac, na początku, zanim praca powstanie, czy na końcu, gdy już widać efekt pracy?**

Tytuł na ogół powstaje później i jest taką jakby etykietką. Czasami naprowadza odbiorcę, czasami zadrażnia, raz prowokuje, innym razem łagodzi. Ale tytuł może też ograniczyć wyobraźnię.

**Oprócz grafiki zajmuje się pan również malarstwem. Czy te dziedziny się w pana pracy uzupełniają?**

Do grafiki mam trochę inny stosunek niż do malarstwa. Grafika jako sztuka powielania jest bardziej praktyczna do prezentacji. Więcej odbiorców może z nią obcować. Miałem np. wystawy grafik w kilku miejscach jednocześnie, a w malarstwie nie jest to możliwe. Malarstwo pełni dla mnie funkcję bardziej osobistą. W tej materii jestem samolubem i obrazów mi żal pokazywać. Trzymam wiele z nich dla siebie. Rzadko je wystawiam. Ale pracując przez dłuższy czas nad grafikami, zaczynam tęsknić do koloru i odwrotnie. Mogę przez to przeżywać więcej, tworząc w innej materii, ale podróż jest ta sama. To jest sytuacja wygodna i jednocześnie stymulująca.

**Jest pan cały czas aktywnym twórcą z pokładami energii twórczej.**

Czuje, że mam jeszcze wiele do powiedzenia, wiele możliwości rozwoju i odkryć. Niemniej mam osiągnięcia w Północnej Ameryce. Mam tę satysfakcję, że dostałem się do wielu kolekcji państwowych, publicznych i prywatnych. A zdarzają się wypadki, że i artyści kupują moje prace, a to sprawia dużą radość. Podobnie w Polsce miałem autorskie wystawy w Muzeum Narodowym w Krakowie, Wrocławiu, Kielcach, w Muzeum Okręgowym im Leona Wyczółkowskiego w Bydgoszczy, Galerii Stara Kordegarda w Warszawie. Moje prace znajdują się we wszystkich ważniejszych polskich kolekcjach muzealnych. Jest to dla mnie bardzo ważne, bo ja się nie rozwijałem w Polsce. To jest mój powrót do kraju, tradycji rodzinnej, przywozłem coś, co zdobyłem na świecie. Pod tym względem uważam

więc, że się spełniłem.



Grafika Leszka Wyczółkowskiego.

**25 listopada 2018 r. wernisaż prac Lynn i Leszka Wyczółkowskich w Grimsby Public Art Gallery w Kanadzie. Więcej informacji:**

<http://www.cultureave.com/studio-visit-wystawa-prac--lynn-i-leszka-wyczolkowskich-w-kanadzie/>

**Wywiad z Leszkiem Wyczółkowskim w telewizji kanadyjskiej:**