

Ryszard Litwiniuk - System Otwarty



Wystawa rzeźb Ryszarda Litwiniuka w Centrum Sztuki Galerii EL w Elblągu, fot. Wiktor Piskorz.

John K. Grande

Tłum. Bożena U. Zaremba

Po dwudziestu pięciu latach, od kiedy Ryszard Litwiniuk po raz pierwszy wystawił swoje prace w Galerii EL, artysta zatoczył krąg i ponownie pokazał pełną gamę swoich prac powstałych przez ten czas. Życie w epoce, określanej przez niektórych mianem antropocentrycznej, gdzie obecność człowieka wpływa zarówno na pogodę, czy klimat, jak i na fizyczną topografię naszej Ziemi, wymaga ponownego określenia natury jako medium i tła dla ludzkiego działania. Wobec tego jesteśmy zmuszeni do patrzenia na nowatorskie rzeźby Ryszarda Litwiniuka z punktu widzenia natury,

która coraz bardziej podlega segregowaniu, jest ważona i mierzona, podczas gdy systemy istniejące w naturze dążą do prokreacji i niezrównanej reprodukcji. Zabawa w zależności znaczeniowe między człowiekiem a maszyną, między prokreacją a manufakturą, tak widoczna w sztuce Litwiniuka, jest niesamowicie istotna dla czasów, w których żyjemy. Interakcja rzeźbiarza z naturą jest ludzka, fakturowa i dotykalna, pociąga za sobą wymiarowość i pięknie wpisuje się w kontekst odrestaurowanego gotyckiego kościoła Dominikanów w Elblągu. Kościół ten stał się niegdyś ogniwem łączącym wystawę sztuki z publikacją. Inicjatywa zapoczątkowana w Polsce przez Gerharda [Jürgen Blum-] Kwiatkowskiego w 1961 r., przyciągnęła później do Biennale Form Przestrzennych (pocz. 1965 r.) takich rzeźbiarzy, jak Magdalena Abakanowicz i innych artystów, którzy z czasem wypracowali swoją markę w środowisku artystycznym.



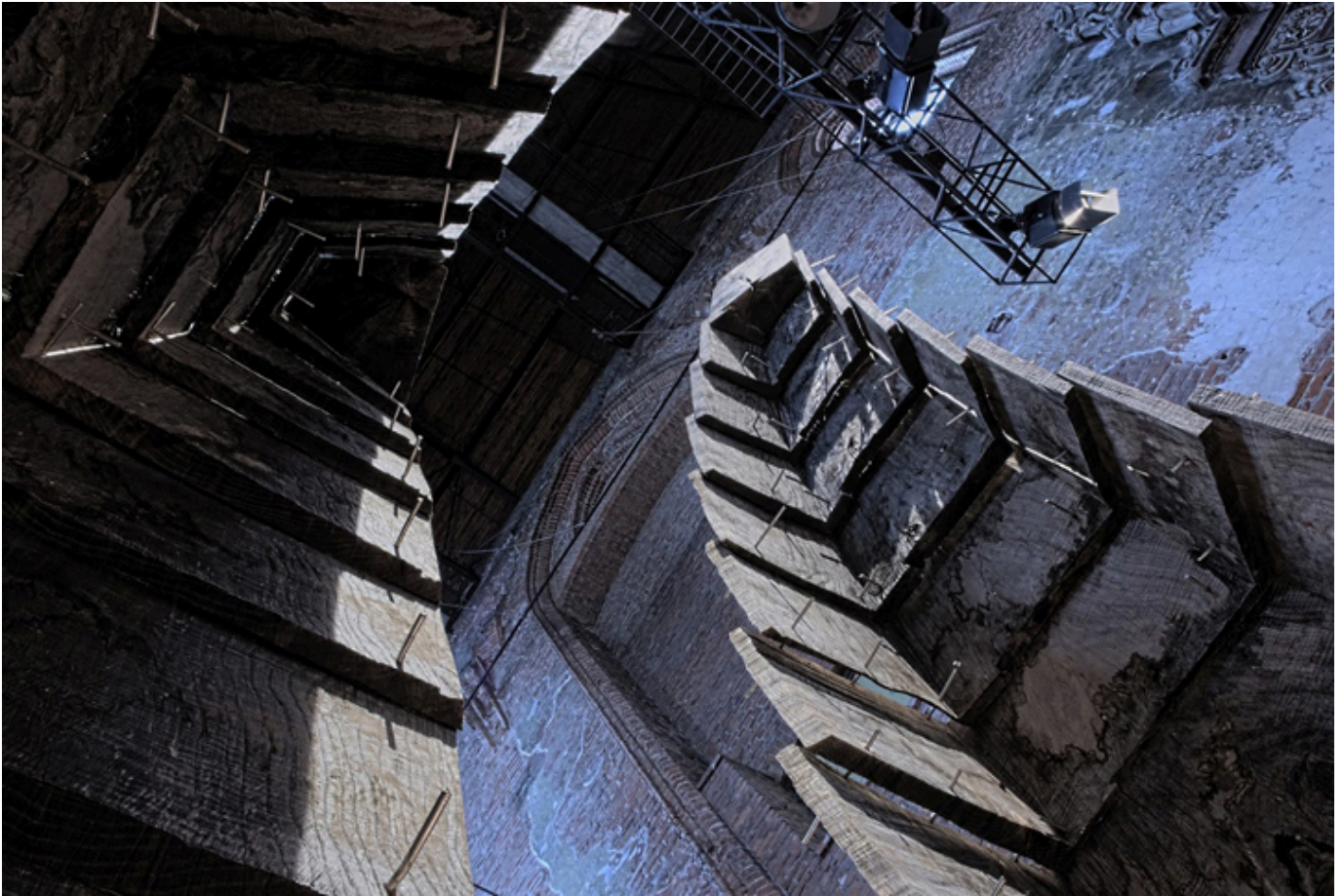
Ryszard Litwiniuk, Centrum Sztuki Galeria EL, Elbląg, fot. Wiktor Piskorz.



Ryszard Litwiniuk, Centrum Sztuki Galeria EL, Elbląg, fot. Wiktor Piskorz.

„Notatnik Robotnika Sztuki” z początku lat 70. – pierwsza w Polsce publikacja przedstawiająca pomysły i projekty współczesnych artystów, przypomina wydawane w Nowym Jorku czasopismo „Avalanche”, założone przez Willoughby Sharpa, który jako pierwszy przedstawił „Earth Art” z takim artystami, jak: Robert Smithson, Dennis Oppenheim, Jan Dibbets, Richard Long, Hans Haacke, Michael Heizer, i inni, w Andrew Dickson White Museum of Art na Uniwersytecie Cornell w Itace, w stanie Nowy Jork. Duch odkrywania, wynalazku i systemu otwartego unosił się wtedy w powietrzu. Galeria EL stała się kontynuatorem tamtej atmosfery.

Niezwykłe było też wtedy budowanie mostu pomiędzy współczesną sztuką a przemysłem metalurgicznym, dzięki współpracy Galerii EL z Zakładami Mechanicznymi „Zamech”, gdzie powstawały metalowe dzieła sztuki. Wymiana ta zachęcała do dialogu na temat sedna pracy, sedna kultury i tego, co nazywamy „wartością”.



Ryszard Litwiniuk, Centrum Sztuki Galeria EL, Elbląg, fot. Wiktor Piskorz.



Ryszard Litwiniuk, Centrum Sztuki Galeria EL, Elbląg, fot. Wiktor Piskorz.

Wyznaczenie miejsca człowieka w historii za pomocą drewna - prostego materiału, od wieków kojarzonego z rzeźbą - jest oznaką wiary, zwłaszcza w czasach, kiedy w sztuce agresywnie przedstawiany i promowany jest temat i koncept „końca świata”. Powieściopisarz D. H. Lawrence napisał kiedyś, że

Nasza wizja, nasza wiara, nasza metafizyka niepokojąco ulegają rozcieńczeniu, i sztuka staje się kompletnie banalna [...] Musimy rozdrzeć woal dawnej wizji i odnaleźć to, w co serce prawdziwie wierzy, co serce prawdziwie pragnie. Musimy na to spojrzeć w kontekście wiary i wiedzy, a potem znowu iść do przodu, aby odnaleźć spełnienie zarówno w życiu, jak i w sztuce.

H. Lawrence, Fantasia of the Unconscious, (London: Penguin Books, 1971).

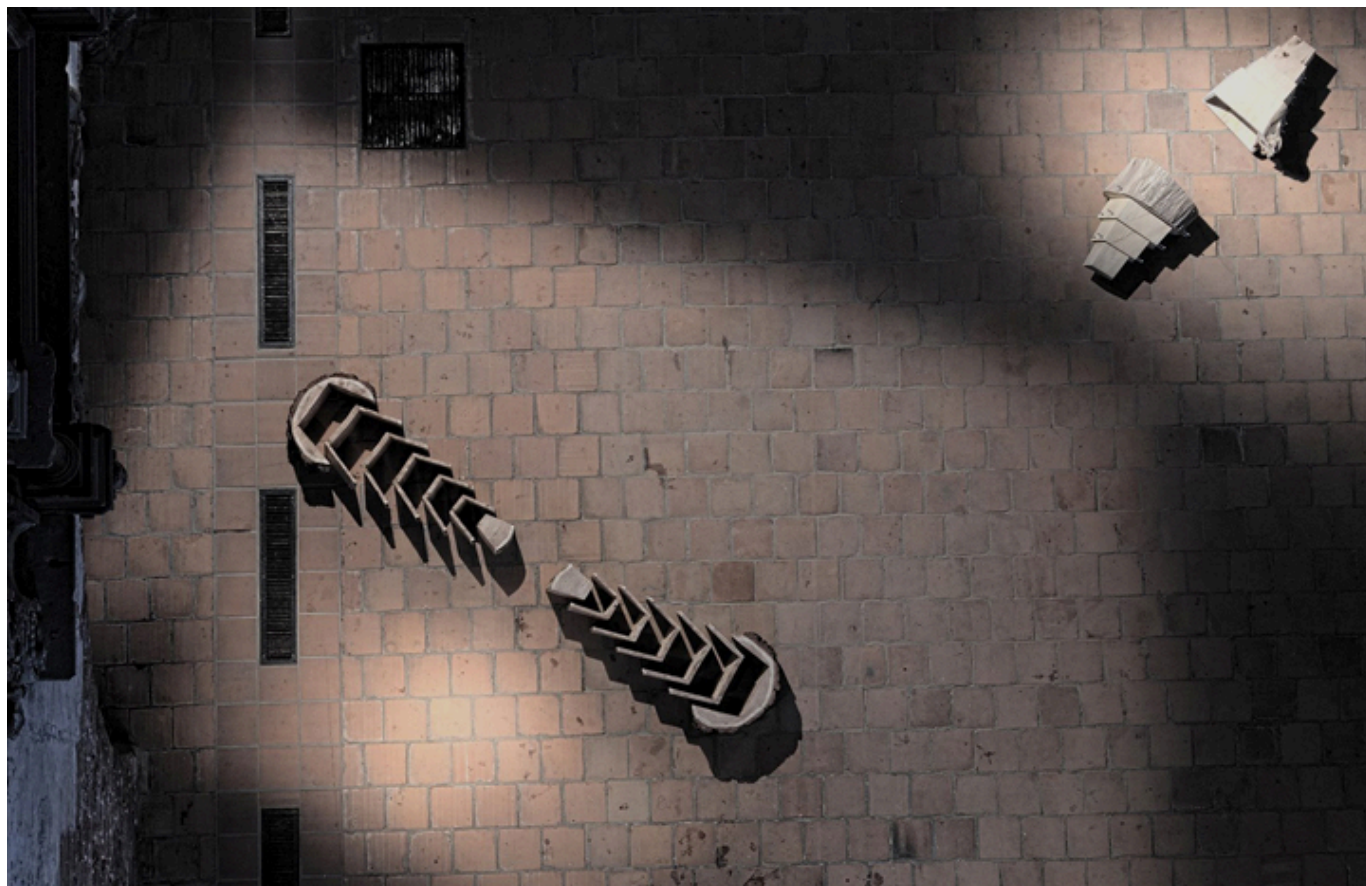


Ryszard Litwiniuk, Centrum Sztuki Galeria EL, Elbląg, fot. Wiktor Piskorz.
Drewniane mechanizmy Ryszarda Litwiniuka są wielkości człowieka. Niezgrabne, stworzone przez naturę maszyny, funkcjonują jak niesprecyzowane ucieleśnienie procesu wymiany między naturą i kulturą - koncept równie dawny, co nierozpoznany. „Scarecrow” (1990-91) i „Walking” (1990-91) z ich przeplatającymi się z drewnem trybami, kołami i mechanizmami, są w każdym calu symboliczne - tak, jak rzeźby Mana Ray’a - są hieratyczne, symboliczne, wyrażają ból - dotyczą

sfer integralnie związanych ze sprawami życia i śmierci, które nikomu nie są obce. W tym przypadku wydaje się jawić nam, jako byt, spokój natury – faktura drewna – i ukryta przemoc maszyny. Te dwa elementy potulnie koegzystują w przedcyfrowej epoce. Rzeźba „Torso II” (1997) jest ciałem. Drzewo też jest ciałem. Wczesne rzeźby są metaforą interakcji człowieka z maszyną, inspirowanej po części młynami wodnymi i wiatrakami, które można spotkać na równinach wokół Elbląga, gdzie kiedyś holenderscy osadnicy pomagali w drenowaniu podmokłych terenów i w stworzeniu systemu melioracyjnego. Litwiniuk zawzięcie bawi się kształtem, napełniając swoje rzeźby metaforycznym językiem, a zawarta w nich ruchoma i przestrzenna igraszka naśladuje sposób, w jaki natura ahistorycznie i nieświadomie ulega prokreacji, jakbyśmy znaleźli się w niezmiernym UPŁYWIE CZASU. „King” (1992) i „Queen” (1992) to majestatyczne, pełne anachronicznej gestykulacji prace, w których natura i element ludzki są nierozłączne. Natura i Kultura. Zatem widoczne na powierzchni prac wzory i potok kresek, łącznie ze śladami piły, uzmysławiają nam sens naszej interakcji z naturą, a współgrające ze sobą elementy geometryczne są odzwierciedleniem estetyki niezmiernzonej, czystej i prostej energii.



Ryszard Litwiniuk, Centrum Sztuki Galeria EL, Elbląg, fot. Wiktor Piskorz.

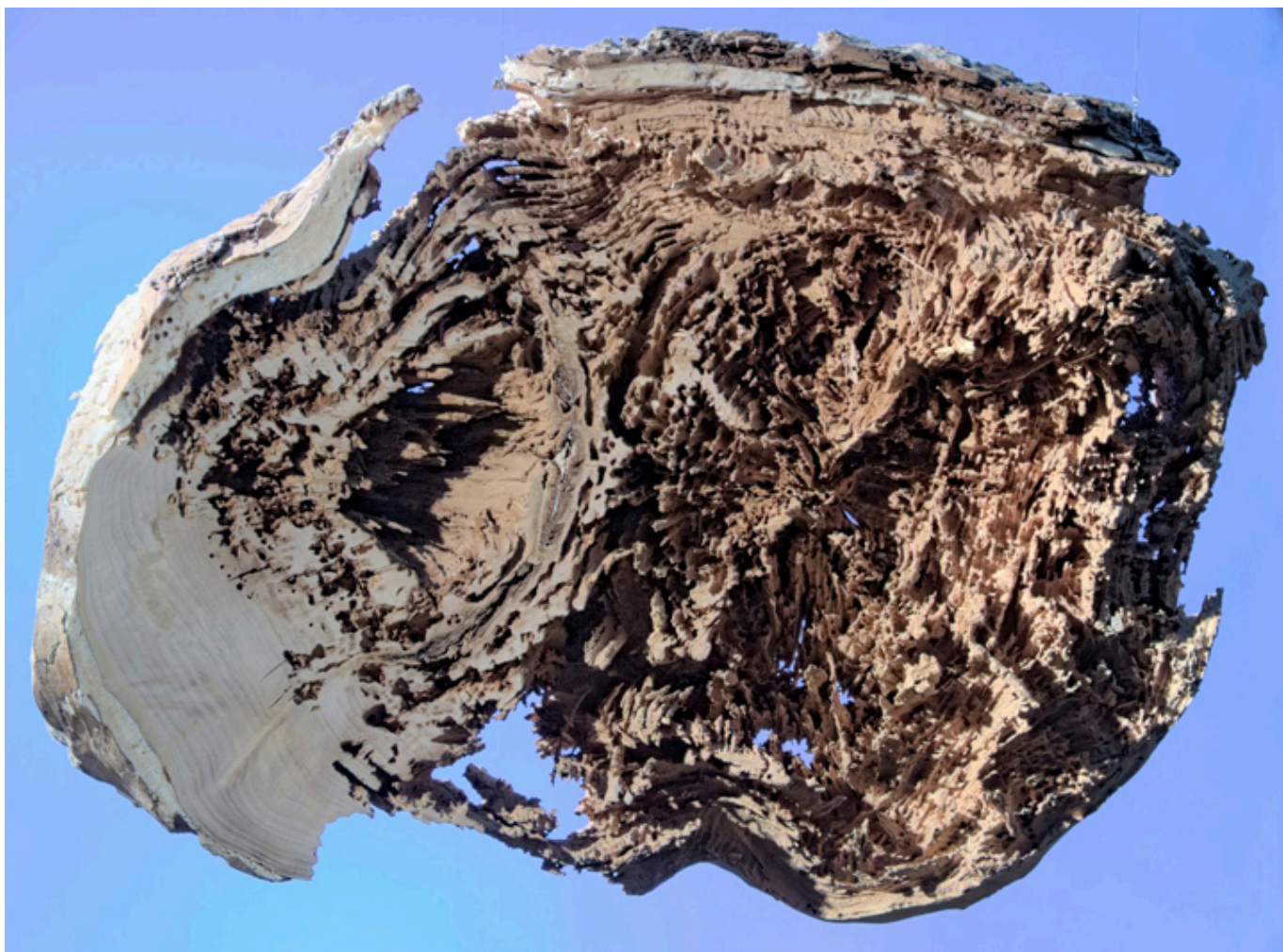


Ryszard Litwiniuk, Centrum Sztuki Galeria EL, Elbląg, fot. Wiktor Piskorz.

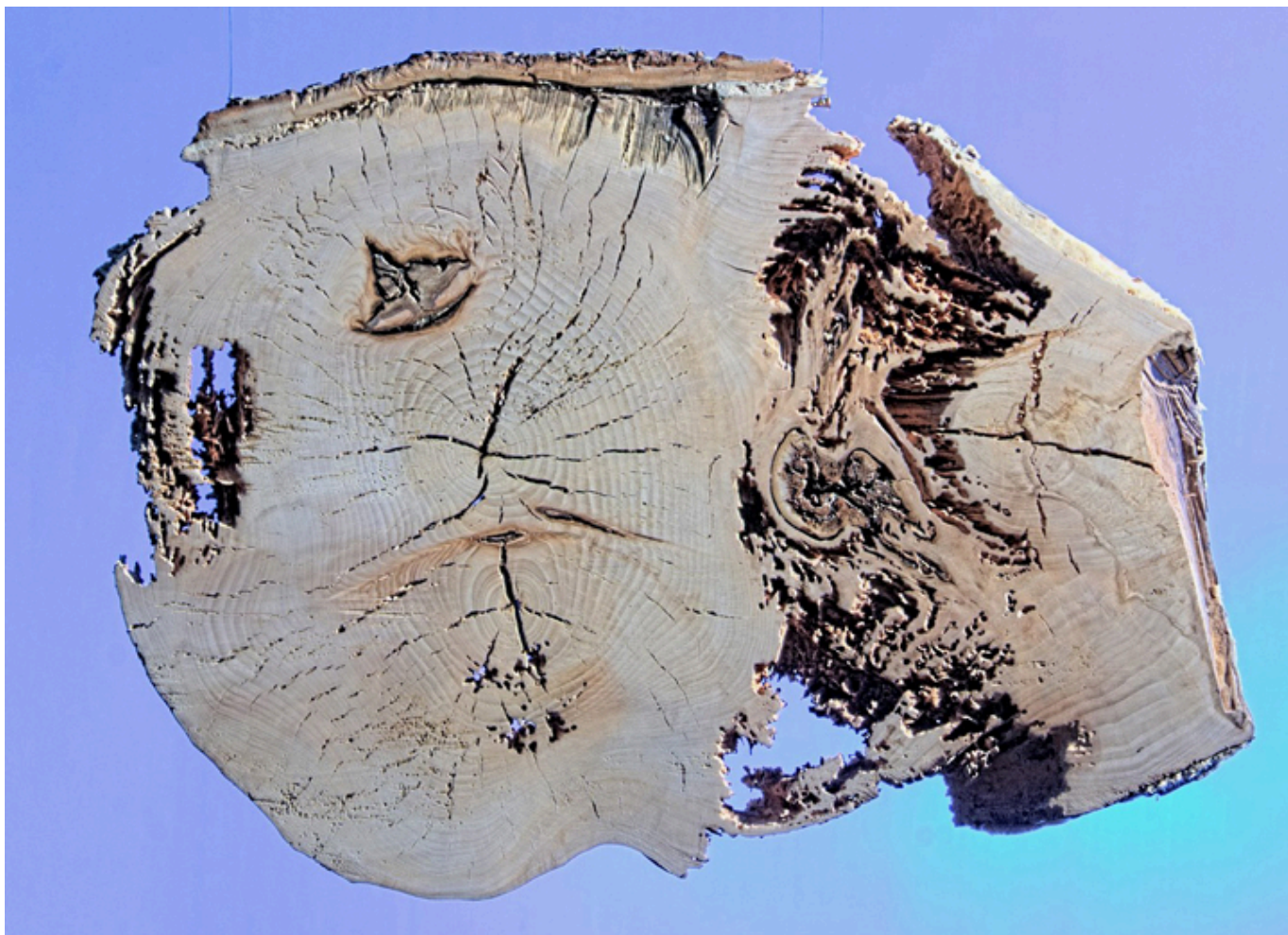
Tak, jak życie, sztuki nie da się zmierzyć, tak prace Litwiniuka są wyzwaniem i przekształcają konwencjonalną estetykę. Nie „ograniczają” przestrzeni, mimo, że poszczególne elementy w nich zawarte, przypominają mechanicznie stworzone „ograniczniki”. Artysta jest nośnikiem poruszającym się swobodnie po konwencjach formy, a jego prace zawierają w sobie i wykorzystują ich otoczenie - przestrzeń gotyckiego kościoła. Przychodzą mi na myśl dziwaczne konstrukcje „Merzbau” Kurta Schwittersa, z ich elementami prosto z odzysku, na nowo skategoryzowane, tak jak środowisko w połączeniu z architekturą. Litwiniuk natomiast „odnajduje struktury”, po czym daje im przemawiać na nowo przez transformację ich kontekstu, jednocześnie nadając całości literacki wymiar. W związku z tym, nie znajdujemy się już w epoce, w której „postęp” definiowany jest przez strukturę. Tutaj „proces” i dialog z samoczynnymi układami natury staje się przedsięwzięciem artystycznym.

Patrząc na zawieszoną w przestrzeni Galerii EL wcześniejszą twórczość Litwiniuka, uświadamiamy sobie, że, podobnie jak my, sztuka jest efemeryczną częścią olbrzymiego procesu dziejącego się w czasie. Ta myśl przebija przez wszystkie prace stworzone do tej pory przez artystę.

„Arenka” (2015-17), to rzeźba niedawno zamontowana w galerii, która składa się z dwóch otwartych form, powtórzonych raz w mniejszej, a raz w większej skali. Obydwie części rzeźby zwrócone są bezpośrednio do siebie. Litwiniuk zainspirował się bullą papieską – której części przypominają otwartą książkę, składającą się z pojedynczych stron. „Opowieść” stojąca za każdym z elementów rzeźby istnieje więc w jego własnym języku. Przypomina mi się historia przedstawiciela pewnego indiańskiego plemienia, którego spotkałem w Kolumbii Brytyjskiej, który oświadczył w Dolinie Squamish, że „drzewa to nasze książki, a las jest naszą biblioteką”. Wiedza jest więc nieskodyfikowaną istotą samej natury. To w pewnym sensie biblioteka życia.



Ryszard Litwiniuk, Centrum Sztuki Galeria EL, Elbląg, fot. Wiktor Piskorz.



Ryszard Litwiniuk, Centrum Sztuki Galeria EL, Elbląg, fot. Wiktor Piskorz.

Rzeźba zatytułowana „Two Towers” (2015) jawi się epigramatycznie, jako wznosząca się drewniana struktura, której ciąg - znowu - jest niezgrabny, z połączeniami pomiędzy poszczególnymi częściami utrzymanymi przez metalowe pręty (interakcja między naturą a człowiekiem, między sztuką a przemysłem). Przypominają mi się dawne kamienne rzeźby, ślad człowieka u zarania dziejów, w formie pionowej wypowiedzi, enigmatyczne przywołane tutaj na nowo, trudne do prawidłowego „odczytania”. Abstrakcja miesza się z przenośnią, w rezultacie, czego zaczynamy kwestionować obecność i nieobecność. Życie czy śmierć? Ograniczanie czy świadomość? Czas mija.

Retrospekcja dzieł Litwiniuka w Galerii EL to wystawienniczy dowód w postaci rzeźby na tymczasowy punkt istnienia, manifest podany za pośrednictwem trybów, kół i innych mechanizmów, ekspansja poszczególnych części i abstrakcyjne projekcje - wszystko to jest wyrazem twórczego impulsu w konkretnym momencie czasu. W tym momencie. Czas nieświadomie posuwa się dalej, podczas gdy artysta wykonuje

swój proces twórczy. Prace Litwiniuka są dowodem na współistnienie rytuałów egzystencji w Systemie Otwartym...

Redakcja: Joanna Sokołowska-Gwizdka

**Ryszard Litwiniuk, Centrum Sztuki Galeria EL,
Elbląg,**

fot. Wiktor Piskorz.







