

# Karp królewski z Bełdowa

**Joanna Sokołowska-Gwizdka** (*Austin, Teksas*)



Bełdów, fot. Andrzej Sokołowski

Bełdów, Bałdów, wieś z przyległościami (...) na lewo ode drogi z Aleksandrowa do Poddembic, o 21 wiorst od Łodzi, we wzgórzystem położeniu nad Bałdówką, posiada kościół parafialny drewniany, urząd gminny, sąd gminny, szkołę gminną, gorzelnię i młyn wodny. W 1827 r. było tu 27 domostw i 373 mieszkańców. Parafia Bełdów dekanatu łódzkiego ma 2471 dusz (notatka na temat Bełdowa w XIX wiecznej gazecie).

Niedaleko Łodzi, w gminie Aleksandrów Łódzki leży dawny majątek ziemski - Bełdów. To jedna z najstarszych i najważniejszych wsi na tym obszarze. Pierwsza wzmianka w źródłach pisanych pochodzi z 1386 r. Była to wieś szlachecka, położona wówczas w powiecie łęczyckim - gniazdo rodowe dziedziców Bełdowskich herbu Jastrzębiec. Do klucza majątków, należących do rodziny należały też inne wsie, m.in. sąsiadujące z Bełdowem Zgniłe Błota. Adam Boniecki w „Herbarzu polskim” podaje, że Stefan Bełdowski *posiadał w 1576 roku wsie: Zgniłe Błoto i Sanie, a zmarły przed tymże rokiem Jan, żonaty z Elżbietą z Wojciechowic - Bełdowo*. Potem jego syn też Jan w 1589 był kolejnym *dziedzicem na Bełdowie*. A następnie *Adam dziedziczył na Bełdowie i Zgniłym Błocie 1662*.

Jak znamienita była to rodzina świadczyć mogą informacje podane w herbarzach, z których wynika, że przedstawiciele

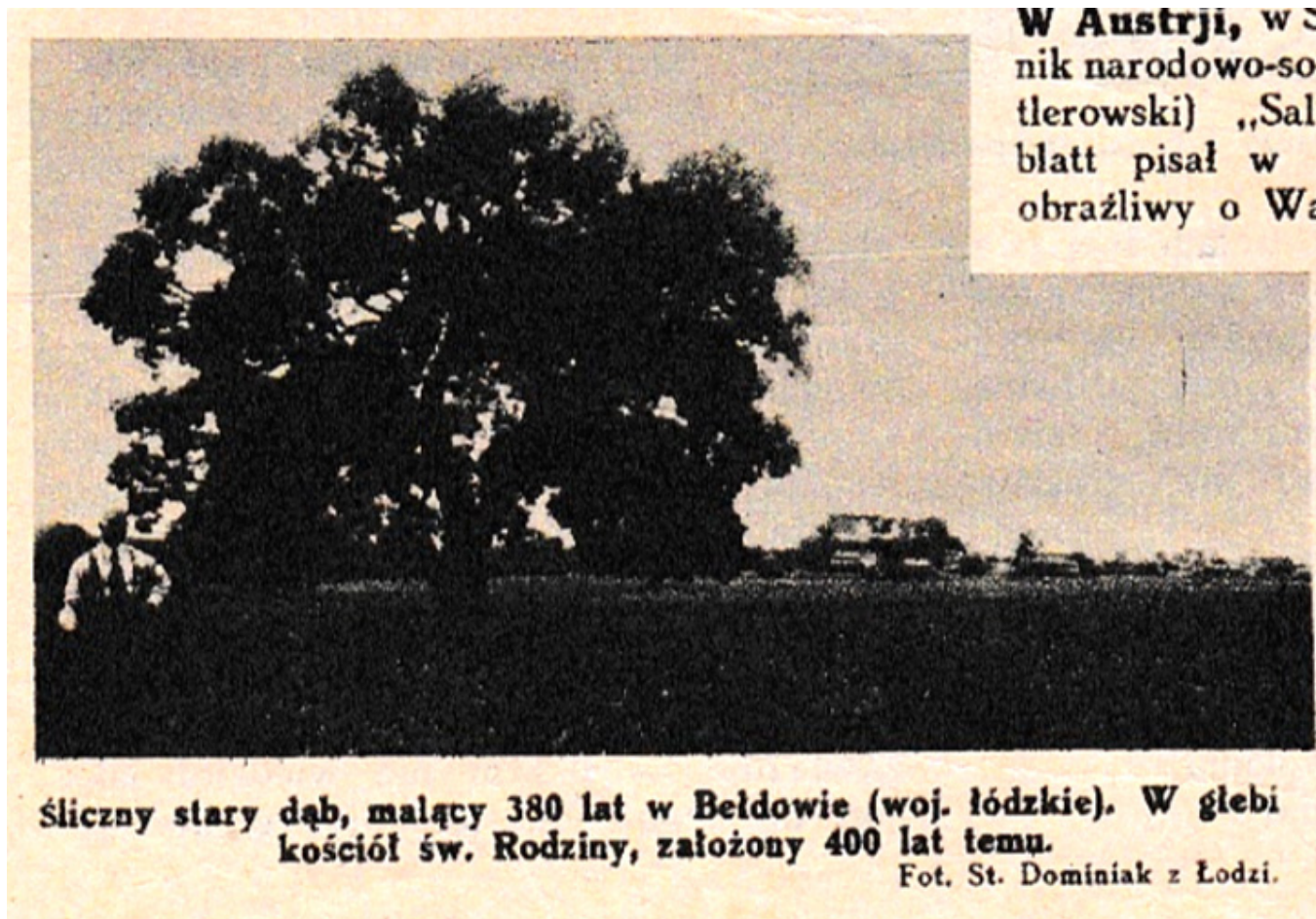
rodziny Bełdowskich piastowali wiele ważnych stanowisk, byli kasztelanami, skarbnikami, łowczymi. I tak np. - *Marcin z Bełdowa na Łagiewnikach to sędzia ziemski Łęczycki* - podaje Kacper Niesiecki w „Herbarzu polskim”.

O tym, że Bełdowscy mieli duże znaczenie w ówczesnym świecie polityki, świadczyć może też fakt, iż brali udział w trzech elekcjach królów polskich. *Paweł 1610 chorąży w. łęczycki, 1618 kasztelan brzeziński, z województwem brzeskiem i kujawskim, a Jan, Mikołaj i Jerzy z województwem łęczyckim podpisałi elekcję Władysława IV* - pisze Adam Boniecki. Przy kolejnej elekcji *Krzysztof z łęczyckim, a Jan z sandomierskim województwem podpisał elekcję Jana Kazimierza. Potem Zygmunt i Mikołaj z województwem sandomierskim, a Jakób i Michał z województwem łęczyckim podpisał elekcję Augusta II.*

Rodzina Bełdowskich pod koniec XVI w. wybudowała kościół, który stał się ważnym miejscem w życiu okolicznej społeczności. Majątek pozostawał w rękach Bełdowskich przez kilkaset lat, do pierwszej połowy XVIII w.

# Przewodnik Katolicki

ilustrowany tygodnik dla rodzin katolickich—redaktor naczelny X. Józef Kł...



Informacja o kościele w Beldowie w „Przewodniku Katolickim” z XIX w.

Niestety nie zachował się dwór z tego okresu, choć mógłby on świadczyć o świetności rodu i bogatym życiu. Z XV wieku pochodzą jedynie informacje, że na terenie majątku były stawy rybne i od tego czasu datuje się tradycja hodowli karpia w Beldowie.

W początkach XVIII w. dobra Bełdów przeszły w ręce Bykowskich z Byków. Od 1727 r. Bełdów i Byki były w posiadaniu rodziny Skórzewskich. W 1754 r. Petronela ze Skórzewskich wniosła Bełdów jako posag Władysławowi Wężykowi z Widawy. I tak majątek ziemski w Bełdowie trafił do rodziny Wężyków, którzy byli jego właścicielami aż do wybuchu wojny w 1939 r.

Przy okazji mała dygresja. Dobrze pamiętam zamek w Bykach, zbudowany dla królowej Bony. Fascynował mnie swoją tajemniczością i dzikim parkiem. Położony był przy wjeździe do Piotrkowa Trybunalskiego od strony Łodzi. Już z daleka było go widać, gdyż mienił się jego czerwony dach, a wysokie wieże wystawały zza drzew. Jak byłam dzieckiem prosiłam rodziców, żeby się tam zatrzymywać, ilekroć jechaliśmy do Piotrkowa. Na moją fascynację zamkiem w Bykach miały też wpływ legendy, opowiadane przez babcię, jak to o zmierzchu można zobaczyć tam jeźdźca na koniu, wyłaniającego się z szarości i znikającego we mgle.



Niestety, obecnie dwór w Beldowie jest opuszczony i niszczy, fot. Andrzej Sokołowski



A powracając do Bełdowa. Obecny dwór powstał w miejscu dawnej, późnośredniowiecznej siedziby Bełdowskich. Postawił go sędzia pokoju powiatu łódzkiego – Jan Wężyk (1816–1894). Jest to budynek podpiwniczony, wzniesiony na planie prostokąta, parterowy w części centralnej, a symetrycznie po bokach znajdują się piętrowe skrzydła. Nowa siedziba rodziny Wężyków, w stylu włoskiego renesansu w Bełdowie, była okazała i reprezentacyjna.

W 1854 roku Wężykowie wznieśli na cmentarzu ozdobną, murowaną kaplicę grobową w kształcie świątyni greckiej, która jest teraz cennym zabytkiem. W Archiwum Państwowym w Łodzi, oprócz opisów kaplicy oraz parafii i kościoła, znajdują się też *akta prawne, tytuły własności dóbr Adama i Jana Wężyków – właścicieli Bełdowa i Byków w początkach XIX w., akta kupna, sprzedaży i cesji dóbr Bełdów i Byki, kontrakty dzierżawne, rozliczenia spadkowe, testamenty, działy rodzinne oraz akta Jana Wężyka – wójta gminy Bełdów.*



Kaplica rodziny Wężyków na cmentarzu, fot. Andrzej Sokołowski

Archiwum posiada też *wykaz żołnierzy wojska polskiego z 1832 r. zamieszkałych w gminie Bełdów*. Czyżby po upadku Powstania Listopadowego chciano wiedzieć ile wojska można zgromadzić na tym terenie, w razie kolejnego konfliktu zbrojnego? Na pewno ludność z tych okolic popierała Powstanie. Świadczy o tym chociażby notatka zamieszczona w „Kuryerze Polskim” o przekazywaniu na szeroką skalę, koszul, prześcieradeł na bandażę czy pościeli do lazaretów warszawskich, w których opatrywano powstańców.

Za czasów Wężyków życie w Bełdowie kwitło, a majątek rozwijał się całkiem dobrze. Świadczą o tym akta administracyjno-



gospodarcze takie jak: *1736-1936, kontrola najmu, pensji i ordynarii służby folwarcznej, rejestry poddanych i pańszczyzny, kontrakty z rzemieślnikami, przychód i rozchód zbóż, wykazy zasiewów, rejestry bydła*. Bełdów i wtedy słynął ze stawów rybnych, mówią o tym *akta związane z gospodarką hodowlaną i rybną*.

Po drugiej wojnie światowej dwór został przejęty przez PGR w Nakielnicy i doprowadzony do ruiny. Obecnie dwór wciąż jest opuszczony i niestety niszczeje.

Prowadzi do niego aleja wysadzana lipami. W pobliżu znajduje się park o charakterze krajobrazowym, w którym można odnaleźć okazy drzew liczących po 250 lat, przeważają dęby, lipy i topole białe, a także wiązy, klony, świerki i modrzewie. Na skraju parku mieści się kopiec stanowiący pozostałość po starszym dworze.



Kościół Wszystkich Świętych w Bełdowie, fot. Andrzej Sokołowski



Park krajobrazowy otaczający dwór w Bełdowie, fot. Andrzej Sokołowski

Rozwinęła się natomiast inna wieś należąca do Bełdowskich – Zgniłe Błota. Powstał tu ośrodek wypoczynkowy z kąpieliskiem oraz zalew. Wykorzystano w tym celu kilka połączonych stawów. Można teraz tu żeglować i uprawiać sporty wodne.

Z dawnych czasów przetrwał też karp i jego tradycja sięgająca, jak już wspomniałam, XV w. Stawy rybne, słynące w Polsce i w Europie z hodowli wyjątkowego karpia królewskiego, położone z dala od aglomeracji miejskiej, wśród lasów i łąk, zasilane czystymi wodami rzeki Bełdówki, to prawdziwy skarb. Przedsiębiorstwo rybne z Bełdowa otrzymało wiele nagród i

certyfiakat unijny za ekologiczną hodowlę i wyjątkowe walory smakowe karpia królewskiego.



Malownicze stawy rybne w Bełdowie/Zgniłych Błotach, fot. Andrzej Sokołowski



Malownicze stawy rybne w Bełdowie/Zgniłych Błotach, fot. Andrzej Sokołowski

\*\*\*

Na wigilijnym stole moich rodziców oraz w domu mojego brata w Aleksandrowie Łódzkim, od pewnego czasu królował karp bełdowski. Tata odkrył stawy rybne w Bełdowie, gdy wynajmował magazyn na terenie byłego PGR-u dla swojej firmy. Od tej pory nie wyobrażał sobie innych karpia na Wigilię. Od kiedy zaczęli jeździć po karpie razem z bratem i jego synem, pojawiła się w rodzinie nowa „świecka tradycja”. Tatę zainspirował amerykański zwyczaj z okresu Święta Dziękczynienia. Gdy na świątecznych stołach w całej Ameryce za chwilę pojawi się indyk,

prezydent Stanów Zjednoczonych ułaskawia jednego ptaka. Aby więc z przyrody nie tylko brać, tata z bratem kupowali jednego karpia więcej, a potem uroczyście zwracana mu była wolność. Bardzo mi się ta tradycja podobała.



Malownicze stawy rybne w Beldowie/Zgniłych Błotach, fot. Andrzej Sokołowski



Karp wypuszczony na wolność, fot. Andrzej Sokołowski

Kiedy tata zachorował, prawie rok opiekowałam się nim w Polsce. Wtedy byłam też na ostatniej wspólnej Wigilii w 2013 r. Czuliśmy, że może przyjść najgorsze, ale nikt z nas nie chciał się do tego przyznać. Szykowaliśmy z tatą Święta, jakby nic się nie miało zdarzyć. Kupiliśmy najpiękniejszą choinkę, jaka kiedykolwiek była w domu. Ubrana starymi bombkami, lśniła, mieniła się wszystkimi kolorami tęczy, pachniała i wyglądała czarodziejsko. Pojechaliśmy też po karpie na farmę do Bełdowa. Wtedy brałam udział w rytuale wypuszczania karpia na wolność. Było zimno, wiał wiatr, na brzegu jeziora był śnieg i lód, pożółkłe szuwary broniły dostępu do wody. Trzeba było zejść ostrożnie z karpem w wiadrze na brzeg, żeby mógł wrócić do natury. Karp chwilę był zdezorientowany, ale za moment machnął ogonem i popłynął „w siną dal”. Jeszcze jakiś czas słychać było delikatny plusk wody, który potem zmieszał się z szumem wiatru. Tata źle się czuł, trudno mu było wysiąść z samochodu. Ja miałam łyżę pod

powiekami, intuicyjnie czułam, że coś się kończy, że może jesteśmy tu razem po raz ostatni.

Teraz, jak taty nie ma, brat z bratankiem nie jeżdżą do Bełdowa. Brat mówi, że bez taty jest już inaczej. Poza tym... nie potrafi zabić karpia. I tak skończyła się ta nowa „świecka tradycja”.

Tata kupił dla mnie i brata działki między Bełdowem a Zgniłymi Błotami, żebyśmy w przyszłości mieli swoje miejsce na ziemi i kawałek nieba nad nim. Miejsce to jest czarodziejskie, z historią, dworską przeszłością, malowniczo położone wśród lasów i łąk. Czegóż chcieć więcej? Kiedy tata chorował i spędzaliśmy wiele godzin na rozmowach, roztaczał wizję pełną marzeń, że wrócimy kiedyś z Jackiem z emigracji i na tej bełdowskiej ziemi, która też jest teraz naszą ziemią, wybudujemy dwór polski. Zawisną tam rodzinne portrety przodków, stanie moje XIX-wieczne pianino Petroff, które onegdaj dostałam pod choinkę i będzie tam miejsce dla starych mebli z klimatem, odziedziczonych po cioci - żonie ułana z 15 Pułku Ułanów Poznańskich. Po podwórku będą biegały dwa wilczury Tumry i Aza (jak w taty rodzinnym domu), na parapetach będą się wygrzewać koty. W kominku będzie trzaskał ogień, a choinka ubrana rodzinnymi starymi bombkami, będzie migotać wszystkimi kolorami i pachnieć świętami. I cała rodzina zasiądzie do wigilijnego stołu, na którym królować będzie zupa grzybowa z grzybów zbieranych przez tatę w Borach Tucholskich i karp królewski w Bełdowa. Powstanie dwór polski,



na polskiej łące i pod polskim niebem. - Tylko... - zatrzymał głos na chwilę w rozmarzeniu.... - szkoda, że mnie już wtedy z Wami nie będzie.



Aleja lipowa prowadząca do dworu w Beldowie, fot. Andrzej Sokołowski



Malownicze stawy w Bełdowie, fot. Andrzej Sokołowski

---

## **Źródła:**

Ks. Janusz Szeremeta, Parafia Wszystkich Świętych w Bełdowie,  
<https://www.niedziela.pl/>

Wikipedia

Kacper Niesiecki, Herbarz polski

Adam Boniecki, Herbarz Polski

# Zbiory Archiwum Państwowego w Łodzi