

Jesień w poezji i malarstwie



Józef Chełmoński, Jesień, rok 1897, olej/plótno; 95 cm x 124 cm, Muzeum Narodowe w Poznaniu.

Włodzimierz Wójcik (*Polska*)

Podczas tradycyjnego porannego spaceru pozdrawiam, jak zwykle, sąsiadkę, w której ogrodzie jeszcze nie tak dawno kwitły krzewy jaśminowe, czarujące narkotycznym zapachem. Sąsiadka zamiata z chodnika złotawo-brązowe liście. Tym razem już... brzozowe. Z uśmiechem dopowiada do naszego pozdrowienia: „Jest już wrzesień, a więc jesień”. Budzę się z zamyślenia i oto spostrzegam oczywistą prawdę w tych słowach. Nagle rzeczowniki i przymiotniki *jesień, jesienny, jesiennie* spadają na mnie, niczym owe liście zmiotane przez sąsiadkę. Układają się w znane przysłowia ludowe, którymi polska wieś żyje niemal od stuleci: „Jesień nie zrodzi, czego wiosna nie zasiała”; „Kto w jesieni bydląt nie tuczy, ten je w zimie dźwiga, a na wiosnę wywłóczy”; „Na jesieni świat się mieni”; „Najlepsza jesień tego nie zrodzi, czego wiosna nie zasiała”; „Otóż wrzesień, a więc jesień, gospodarze ręce w kieszeń”; „Skoro jesień, pięknych jabłek pełna kieszeń”; „W jesieni gdy tłuste ptaki, w zimie mróz nie byle jaki”; „W jesieni wczesny mróz, na wiosnę prędko szykuj wóz”; „Wiele ostu we wrzesień, wróży pogodną jesień”; „Woła wrzesień, że już jesień”.

Łatwo zauważyć, że przytoczone przysłowia odnoszą się do życia wiejskiego. Jest to zrozumiałe. Następujące po sobie pory roku determinują przecież zasadniczo kształt egzystencji ludzi pracujących na roli. Widać to wyraźnie w twórczości literackiej gospodarza z Nagłowic, Mikołaja Reja (*Rok na cztery części podzielon*), w *Chłopach* Reymonta, w dużej mierze w powieści

Orzeszkowej *Nad Niemnem*, czy w *Nocach i dniach* Marii Dąbrowskiej. Człowiek miasta, niezależnie od pór roku i rodzaju pogody, bez większego trudu udaje się do biura, na uczelnię, czy do stalowni. Rolnik zaś bardzo wczesnym ranem nasłuchuje, czy „o szyby deszcz dzwoni, deszcz dzwoni jesienny” (Leopold Staff), spogląda na niebo, na drzewa w sadzie, i kalkuluje – raz ze spokojem, niekiedy nerwowo – zadając sobie pytanie, jak zorganizować sobie i swoim bliskim rytm prac w zagrodzie i na polu. Polski rolnik doskonale wie, że w jesienne pluchy nie kopcuje się ziemniaków czy buraków na zimę, bo zgniją. Przecież w stodole, na tak zwanym boisku można w czasie deszczu młócić żyto, pszenicę, jęczmień, czy owies.

Czas jesieni od stuleci pociągał naszych malarzy, zwłaszcza tych, którzy byli wrażliwi na przyrodę, gdyż od dzieciństwa byli związani z naturą: polem, lasem, pastwiskami, rozlewiskami rzek. Józef Chełmoński malował jesienne odloty żurawi, zagrody chłopskie o jesiennej porze, czajki nad jesiennymi rozlewiskami, pastuszków przy ognisku, jesienną orkę, stogi na wschodnich kresach, jesienne mgły poranne nad Styrem. Stanisław Kamocki przedstawiał dworki w oprawie jesiennych liści, chochoły, jesienne krajobrazy. Józef Mehoffer jest twórcą pięknego obrazu, przedstawiającego jezioro jesienią. Ferdynand Ruszczyc namalował pejzaż ze stogami oraz *Pejzaż jesienny o zachodzie słońca* (1907). W Muzeum Narodowym w Krakowie zwraca uwagę zwiedzających fascynujący obraz Stanisława Witkiewicza

pod znaczącym tytułem *Jesieniowisko* (1894), przedstawiający potężne zbocze tatrzańskie, majestat groźnych gór i – w centrum obrazu – małą postać górala, grzejącego się przy płonącej wotrze.

Jesienna pora od wieków uwodziła także pisarzy i poetów. Wincenty Pol w wierszu *Na jesieni* przedstawiał tę porę roku tradycyjnym opisem:

Coraz ciszej. Wrzesień! Wrzesień!

Słońce rzuca blask z ukosa

I dzień krótszy, chłodna rosa –

Ha, i jesień – polska jesień!

W podobny, nieco ilustracyjny sposób, jesień przedstawiało wielu poetów. W miarę upływu lat konwencje literackie zmieniały się. Na przykład, w wieku dwudziestym Stanisław Grochowiak, oczarowany – co przecież naturalne – tą porą roku, czyni nie ją przedmiotem uwagi, lecz zapewne jakąś bardzo sympatyczną, bliską mu kobietę. Część mowy rzeczownik „jesień” po prostu przekształca w przysłówek „jesiennie”, który w układzie logicznym jest okolicznikiem sposobu. Odpowiada bowiem na

pytanie „jak?:

Tęsknię za tobą jesienią -

Za tobą odległą

O zimne deszcze -

Szukam cię w nocy

Ciemnej,

W taki mrok,

W taki chłód

Widać, że podmiot liryczny kocha, ale kocha nie tak zwyczajnie: nie „nad życie”, nie „bardzo”, nie „czule”. Byłyby to przecież wyrażenia już oklepane, banalne, nieco wytarte. Kocha „jesienią”, ale odbiorca tekstu poetyckiego ma prawo zapytać, co to znaczy. Pewne sygnały odpowiedzi na to pytanie można znaleźć w zasobie leksykalnym wiersza. Przywołuje on tonację molową, nokturnową. W miejsce euforii, jaka towarzyszy zwykle wiosennym uniesieniom miłosnym, przychodzi uspokojenie i wyciszenie. Wychłodzenie uczuć.

Ta „polska jesień” (Jan Józef Szczepański: *Polska jesień* – 1955) w dziejach naszego narodu znaczone była bolesnymi ranami, zadawanymi nam przez wrogich sąsiadów, ale także heroicznymi czynami narodu i zwycięstwami. Jesienią 1939 roku nasz kraj musiał prowadzić ciężkie wojenne działania obronne, ale i zaczepne, wywołane agresją Niemiec na Polskę w dniu 1 września. Pod naporem niemieckiej maszyny militarnej 5 października 1939 po bohaterskiej bitwie stoczonej pod Kockiem nasza armia została zmuszona do kapitulacji. Dowództwo wychodziło z przekonania, że żołnierz polski jeszcze będzie ojczyźnie potrzebny. Nie może się wykrwawić.

Jesienny dramat Polaków ukazał Władysław Broniewski w wierszu *Żołnierz polski*. W poetyckich skrótach ukazał los anonimowego żołnierza, którego pułk rozbito pod Rawą, a który, broniąc Warszawy, „dał ostatni wystrzał”, potem „pod brzozą u drogi”, on, zmęczony piechór, opatrywał sobie na nogach rany. Okrucieństwo klęski wrześniowej szczególnie wyraziście widać w oksymoronicznym dwuwierszu:

Dudnią drogi, ciągną obce wojska,
a nad nimi złota jesień polska.

Za kilka lat przyszedł następny rozdział narodowego dramatu

polskiego. Oto przez wrzesień trwało - rozpoczęte 1 sierpnia 1944 - i boleśnie dogasało, właśnie jesienią, do 3 października, powstanie warszawskie. Podczas lat okupacji oraz tego zrywu heroicznego oddało życie dwieście tysięcy Polaków. Przeważnie byli to młodzi ludzie, pośród których byli pisarze i poeci z „Pokolenia Kolumbów”: Krzysztof Kamil Baczyński, Tadeusz Gajcy, Zdzisław Stroiński, Wacław Bojarski, Andrzej Trzebiński.

W historii naszego narodu były i lepsze jesienie. W listopadzie 1830 roku warszawscy podchorążowie pod dowództwem Piotra Wysockiego wystąpili przeciwko caratowi, przeciw Moskalom. Ponieśli klęskę, ale dali początek Wielkiej Emigracji, która o dramacie Polski mówiła całemu światu. Na progu wieku dwudziestego, 11 listopada 1918 roku, po 123 latach niewoli, Polska odzyskała niepodległość. Została ona wywalczona przez naród za sprawą przywódców różnych orientacji politycznych, przede wszystkim jednak za sprawą legendarnego Komendanta, Józefa Piłsudskiego. Data ta świadczy, że i jesień może być dla nas szczęśliwą porą roku.

Profesor Włodzimierz Wójcik (1932-2012) ukończył polonistykę na Uniwersytecie Jagiellońskim, gdzie pracował w latach 1969-1973. Od 1973 roku związany z Uniwersytetem Śląskim, organizował nowo powołany Wydział Filologiczny. Był

prodziekanem (1973-1975, 1977-1978) i dziekanem Wydziału Filologicznego (1984-1987), dyrektorem Instytutu Literatury i Kultury Polskiej (1987-1991), twórcą i kierownikiem Zakładu Literatury Współczesnej (1981-2002). Przewodniczył Radzie Naukowej Instytutu Literatury i Kultury Polskiej (1987-1991). Koordynował badania w Uniwersytecie Śląskim nad literaturą polską XX w. Był członkiem Komisji Historycznoliterackiej PAN - oddziałów w Krakowie i Katowicach, Towarzystwa Literackiego im. Adama Mickiewicza, Związku Literatów Polskich i Górnośląskiego Towarzystwa Literackiego. Przez wiele lat pełnił funkcję opiekuna naukowego Muzeum Emila Zegadłowicza w Gorzeniu Górnym.

Autor 15 książek własnych, redaktor naukowy 15 prac zbiorowych, autor około 80 rozpraw i ponad 200 szkiców popularnonaukowych. Szczególnie zasłużony dla badań nad prozą polską XX wieku w obydwu odłamach: literatury krajowej i emigracyjnej. Twórca podstawowych prac o twórczości Zofii Nałkowskiej, Tadeusza Borowskiego, Zofii Romanowiczowej, twórczości poetów kręgu „Skamandra” i pisarzy związanych z regionem śląskim. Redaktor serii wydawniczych (m.in. *Obrazy Literatury XX Wieku*).

Jesień



Maria Duszka

Maria Duszka

JESIEŃ

jesień tonie

w deszczu i mgle

nie opuszczasz moich myśli

łagodnie tonę w twoich oczach

w twoich dłoniach

gdy jesień tonie w deszczu i mgle

ktoś powiedział

że nie można być zrozpaczonym

gdy się patrzy w niebo

ja przez cały czas obserwuję chmury

gdy jesień tonie w deszczu i mgle

czuję się bezbronny ze swoją miłością

drzewa - to co pozostało nam z raju
przychodzi miłość i robi co chce
jak śmierć przychodzi i znika
tęsknię kiedy ty tak spokojnie
czytasz książkę na balkonie
a jesień tonie w deszczu i mgle
czuję się bezbronny
ze swoją miłością
drzewa - to co pozostało nam z raju
łagodnie tonę w twoich oczach
w twoich dłoniach
gdy jesień tonie w deszczu i mgle

Maria Duszka

KAMIENIEJĘ

nie ma już tych drzew

wokół mego domu

błądzą tylko ich niewinne dusze

coraz rzadziej płaczę

coraz rzadziej się śmieję

kamienieję

kamienieję

lubię wiedzieć zawsze

na czym stoję -

nawet jeśli to jest twarde dno

coraz rzadziej płaczę

coraz rzadziej się śmieję

kamienieję

ka-mie-nie-ję

czasami zazdroszczę psu

którego głaszczesz

marzę tylko o tym

by się przytulić

do myśli o tobie

i spokojnie śnić

coraz rzadziej płaczę

coraz rzadziej się śmieję

kamienieję

ka-mie-nie-ję

eję-słowa-Maria-Duszka-muzyka-i-wykonanie-Remi-
Juśkiewicz.mp3



Remi Juśkiewicz

Maria Duszka

JACKET

Oh baby, you logged in to my head

your gentle words follow me

our voices are kissing through the phone

I have a poem in my head

a never-ending poem about you

I've hung your jacket

in my wardrobe

all my clothes want to be

close to it

blood in my veins

like expectation

is pulsing

and flowing t'wards you

there is nothing better

than your arms

I've hung your jacket

in my wardrobe

all my clothes want to be

close to it

Maria Duszka urodziła się w Zduńskiej Woli, mieszka w Sieradzu. Jest poetką, bibliotekarką, dziennikarką, animatorką kultury, założycielką i opiekunką działającego od 2002 r. Koła Literackiego "Anima". Jej utwory zostały przełożone na język angielski, niemiecki, francuski, rosyjski, serbski, szwedzki, litewski, białoruski, węgierski, grecki, bułgarski, ukraiński i esperanto.

Opublikowała dotychczas dziewięć tomików. Ostatni z nich to wydany w 2016 r. (dodruk 2019 r.) polsko-litewski wybór wierszy „Wolność chmur / Debesų laisvė” - w przekładzie prezes Związku Pisarzy Litwy Birutė Jonuškaitė.

Wiersze publikowała m. in. w: „Toposie”, „Wyspie”, „Przekroju”, „Tyglu Kultury”, „Modern Haiku” (USA), „Reibeisen” (Austria), „Kyiv” (Ukraina), „Krantai” i „Naujoji Romuva” (Litwa) oraz w antologiach wydanych w Stanach Zjednoczonych, Serbii i

Niemczech. Jej utwory prezentowane były także w I Programie Polskiego Radia, Radiu Łódź, Radiu Alfa, Radiu Poznań, Telewizji Polonia, Radiu Wilno i I programie Telewizji Litewskiej. Od 2017 r. Maria prezentuje wiersze ulubionych poetów w cyklu zatytułowanym „Cztery ściany wiersza” w audycji Piotra Spottka „Pod wielkim dachem nieba” emitowanej we wrocławskim Radiu Muzyczna Cyganeria.

Była gościem organizowanego przez niemiecki land Schleswig – Holstein Festiwalu Kultury Polskiej „PolnischerSommer 2010”. W latach 2013- 2019 pięciokrotnie uczestniczyła w odbywającym się w Wilnie Międzynarodowym Festiwalu Poetyckim „Maj nad Wilią”, a w 2017 r. reprezentowała nasz kraj na Międzynarodowym Festiwalu „Wiosna Poezji” organizowanym przez Związek Pisarzy Litwy. W 2012 r. otrzymała stypendium Ministra Kultury i Dziedzictwa Narodowego, a w 2013 r. Odznakę Honorową za zasługi dla Województwa Łódzkiego. Należy do Wielkopolskiego Oddziału Związku Literatów Polskich.



Maria Duszka w Łazieńcu

Remigiusz Juśkiewicz, polski muzyk, kompozytor, aranżer, multiinstrumentalista i wokalista, od 16 lat mieszkający w Londynie. Od dzieciństwa związany ze środowiskiem scenicznym i estradą. Jego pierwszym instrumentem był akordeon. Skończył studia na wydziale Songwritingu (czyli pisania piosenek) w BIMM The British and Irish Modern Music Institute w Londynie. Od września 2019 jest studentem w Kingston University w Londynie, na wydziale Produkcji Muzycznej (MMus in Production

of Popular Music Cours).

Remi jest kompozytorem wielu piosenek, które są owocem bliskiej współpracy z poetami polskiej emigracji, głównie z Wielkiej Brytanii: z Wiesławem Fałkowskim, Dorotą Górczynską - Bacik, Aleksym Wróblem, ale także z Grażyną Wojcieszko - poetką, która ponad 30 lat spędziła w Belgii i Francji oraz mieszkającymi w Polsce: Marią Duszka i Adamem Gwarą.

Poza tym jest również autorem muzyki dla teatru „Katharsis” działającego w Dunstable koło Luton w Wielkiej Brytanii.

Od zawsze zafascynowany zespołem “The Beatles”, ale również jako źródło inspiracji wymienia amerykański folk, bluegrass gospel, country, a obok wielkiego Boba Dylana pojawia się, równie wielki Czesław Niemen, którego białoruskie i rosyjskie pieśni ludowe śpiewane z akompaniamentem gitary, utkwily mu w świadomości i kształtowały jego estetykę muzyczną.



Remi Juśkiewicz

Nieprawdopodobne



Florian Śmieja z żoną Zofią z Poniątkowskich, fot. arch. F. Śmieji.

Florian Śmieja (*Mississauga, Kanada*)

ŻONA

Poślubiłem najwłaściwszą osobę,
wielki ze mnie szczęściarz, że mnie zechciała.
W szczytowym osiągnięciu mego życia
okazała się wspaniałą partnerką
i czułą matką czworga zdrowych dzieci.
Dożyłem kopy lat pod jej urokiem
więc się Budrysom wcale nie dziwuję.

ZAJĘCIA

Żona należała do wędrowniczek
i to harcerstwo już w niej pozostało.
Ćwiczy na sali trzy razy w tygodniu
i często chodzi na długie wędrówki.

Ja wtedy pozostając w domu, piszę,
na wiersze mienię kinetyczne ruchy.
Nasza współpraca ma cechy wzorowej.
Nie zawadzamy sobie w dyscyplinach:
Stale z małżonką chodzę na spacer,
ona niekiedy czyta to, co piszę.

POCHWAŁA LODÓWKI

Żona wyjeżdża na wczasy więc muszę
zaprzyjaźnić się intymniej z lodówką.
Ona mi będzie żywicielką, moją
spolegliwą chlebowodczynią, zawsze
gotową karmić głodomora z głębi

swych zimnych póltek, z hojnego spichlerza
życiodajnych fruktów, bochnów i serów
nabiału, wędlin, warzyw mrożonych.

Z doświadczenia chwałę dobroć lodówki,
istnej przechowalni cierpliwych mężów.

NIEPRAWDOPODOBNE

Te wręcz nieprawdopodobne sześćdziesiąt lat
wspólnie przeżytych wymagało szczęścia
i roztropnej tolerancji obu stron
przebaczenia i akceptacji błędów
wrozumiałości opartej mocno
na przyjętych zasadach pojmowanych

jako trwałe fundamenty pożycia

godnego i błogosławionego.

Kopa lat to nagroda za współbrzmienie

w społeczeństwie pogrążonym w rozdzwięku.

NIEZAWODNA

Dotąd to było „do widzenia, serwus

do następnego razu, see you later”.

Teraz już „żegnaj” kojarzy się smutniej.

Nie będzie już powtórek i nawrotów.

Pewne transakcje kończą się na amen

staje u kresu, co było pisane.

Już nie pomogą tu manipulacje:

siła wyższa poradzi sobie z knuciem

nawet w najlepszej intencji. Stanie się

to co stosowne i co oczywiste.

Bo śmierć jak dotąd bywa niezawodna.



Poezja wojenna



Tadeusz Borowski, fot. wikipedia

Florian Śmieja (*Mississauga, Kanada*)

Wśród zbiorów poezji przechowuję "Imiona nurtu" pierwszy bodaj druk wznowionej po wojnie Oficyny Warszawskiej w Monachium w 1945 roku z kolofonem podpisanym przez autora wierszy, Tadeusza Borowskiego, i grafika Anatola Girsę. Uwolnieni z obozu w Dachau przez wojska 7 Armii Amerykańskiej chcieli zademonstrować hart ducha, który nie dał się złamać i zwyciężył w nieludzkich warunkach.

W ostatnim w tomie wierszu Tadeusz Borowski na kilka lat przed samobójstwem po powrocie do Polski, дума o przemijaniu wszystkiego:

Ja wiem, że w wiecznym kole przemian

zapadnie wszystko jakby w morze,

że minie czas i minie ziemia,

i to com kochał i co tworzył.

Próżnoby, pełem wielkich tęsknot

jak ślad na piasku wieczność tropił,

bo ludzki trud i ludzkie piękno

jest jak na wiatr rzucony popiół.

Więc dobrze okruch szczęścia dostać,

umiejąc fałsz od prawdy dzielić.

I życie szczerze mieć i proste

jak uścisk dłoni przyjaciela.

Nikt nie zostaje
latarnikiem



Florian Śmieja (*Mississauga, Kanada*)

ŻONA

Poślubiłem najwłaściwszą osobę,

wielki ze mnie szczęściarz, że mnie zechciała.

W szczytowym osiągnięciu mego życia

okazała się wspaniałą partnerką
i czułą matką czworga zdrowych dzieci.

Dożyłem kopy lat pod jej urokiem
więc się Budrysom wcale nie dziwuję.

KORZYŚĆ

Bergson przyrównał śmiech do morskiej fali
która nierzadko przynosi nam gorycz.

Ludowe porzekadło, śmiech to zdrowie
tak samo ma swoje uzasadnienie

gdyż wydobywa na wierzch zaburzenia
ładu zalegającego we wnętrzu
zdrowego społeczeństwa, jest więc korzyść.

POMOC

Dźwięk komputera oznajmia nam akcent

braterstwa, sympatii przyniesiony

dobrą falą przez globalny światłowód.

Nikt nie zostaje latarnikiem, w sieci

znajdzie pomocną rękę, towarzystwo,

zajęcie, ważną informację, choćby

podobnego do siebie samotnika.

POSTĘP

Dawniej szokowały nas doniesienia

o zamienianiu kościołów na składy

oraz magazyny przez bezbożników.

Dzisiaj otrzymujemy wiadomości
o przebudowie świątyń na mieszkania
hotele, restauracje czy przedszkola.

Lecz teraz robią to zwyczajni ludzie
bo wyzwiskami się nie obrzucamy.

KOMUNIKACJA

Kiedyś za pociechę służyła niewiadoma.

Brakowało zwiastuna szybkich wiadomości
trzeba się było domyślać, ufać, obawiać.

Teraz są środki błyskawicznego przekazu.

Można oglądać to, co się dzieje na świecie,

widzieć swojego człowieka na drugiej półkuli,
mieć na ekranie czarno na białym wybrankę,
wiedzieć czy ona kocha, lubi lub żartuje.

Jest także i druga strona medalu.

Mamy dylemat czy w tej sytuacji
martwić się, gdy ekran milczy, żałować
nieobecności dobrego responsu.

RACHUNEK SUMIENIA

Iluż to z nas zdołały w życiu uwieść
efemerydalne ideologie
przez patriotyzm, oportunizm, czy strach?
Ogłoszone dogmatami wiecznymi

okazały się tylko ułudami,
egzystancjalnym omamem, potrzebą
ostoi zadufanego człowieka
którego *non serviam* nie potrafiło
sforsować cmentarnego ogrodzenia
i pomarniały utopijne -izmy
najbardziej zaciętrzewionych sekciarzy.
Próbujemy nie pamiętać pomyłek
ani zadośćuczynić w pokorze.
Ale czemu brnąć w niedorzeczne ślady?

RÓG OBFITOŚCI

Nawiedził mnie wielki urodzaj wierszy

tak jakby się rozlał róg obitości
nimfy Amaleti, bania z poezją
jak to nazwano w naszej szerokości
i to mimo słabej pamięci, braku
słów pod ręką, niewielkiej mobilności,
Czuję wdzięczność, że mogę być aktywny
i zdolny jeszcze współtworzyć, chociażby
w miniaturze, korzystając z boskiego
daru nimfy, skromny wirtualny świat.

OBRÓBKA WIERSZA

Wpisuję do komputera jakiś wers
który mi podszeptnie spolegliwy duch

i poddaję wnet obróbce skrutacji,
która wzbogaca go szlifując kanty
i radzi zmiany trafiając słabizny.

Pilnuje formy, dogląda urody.

Tylu współpracujących, że aż dziwi
jeden podpis autora pod całością.

STARZY POECI

„Więc jednak żyje się

za długo pisząc wiersze”

tak tłumaczy czy ostrzega Różewicz

w ambiwalentnych słowach, ja rozumiem

że czynność przystoi bardziej młodzieży

a wiekowi poeci zrezygnować
powinni, bo nikt ich nie będzie słuchał
wszak chcąc trzymać z młodymi, ośmieszają się
tylko przyjmując modne rekwizyty
i używając nie swego języka.

Nie jest ciekawa to dlań perspektywa
więc bez kozery widzi wszawie słońce.

NOWICJUSZ

Jest coś wzruszającego w ignorancji.
Sąsiad wystawił kubły, bo dziś termin,
ale nie wziął pod uwagę, że święto
przesunęło o dzień zbieranie śmieci.

Cała wystawa na oczach sąsiadów

zyskała nowicjuszowi sympatię.

Wkupił się swą niewiedzą w kumoterstwo.

Bo nic tak nie cieszy, jak możliwość rady

i chęci pokazania naszej wiedzy.

ZAJĘCIA

Żona należała do wędrowniczek

i to harcerstwo już w niej pozostało.

Ćwiczy na sali trzy razy w tygodniu

i często chodzi na długie wędrówki.

Ja wtedy pozostając w domu, piszę,

na wiersze mienię kinetyczne ruchy.

Nasza współpraca ma cechy wzorowej.

Nie zawadzamy sobie w dyscyplinach:

Stale z małżonką chodzę na spacer,

ona niekiedy czyta to, co piszę.

„Szare wołanie”.

Poezja pamięci.

Nina Cieślik-Wilk (*Jasło*)

Od starożytności pamięć fascynowała ludzi, jako zdolność pozwalająca zachować i przekazać nie tylko własne,

indywidualne doświadczenia, ale także historię, kulturę, dorobek społeczeństwa, czy wspólnoty. Fenomen pamięci opisuje platońsko-arystotelesowska metafora śladu, augustiańska metafora „żołądka pamięci”, nietzscheańska metafora „pasącego się stada”, kierkegaardowska „trąbka pocztyliona”, freudowska metafora „magicznej tabliczki”. Metafory te wskazują na dwa, biegunowo różne, sposoby pojmowania pamięci: jako zatrzymanie i odtwarzanie minionego oraz jako docieranie do pierwotnych, nieraz nieuświadomionych mechanizmów, by poznać głębię siebie i zmienić teraźniejszość. Podmiotem pamięci zawsze pozostaje pojedynczy człowiek, osadzony jednak w ramach określonego czasu i przestrzeni. Konsekwencją tego jest wielowymiarowość zapisywania śladów pamięci indywidualnej. Pamięć nie działa jednak jak idealne archiwum baz danych, a wspomnienia można nie tylko odczytywać różnorako, ale i korygować.



Florian Śmieja

Pamięć stanowi budulec życia w wymiarze jednostkowym i zbiorowym, które Florian Śmieja próbuje utrwalić na kartach tomów poetyckich, prozatorskich, reportaży, listów i wywiadów. Wspomnienia przywoływane, ze świadomością niedoskonałości pamięci, stanowią jakby biografię przetworzoną i tworzącą specyficzny dla autora *Późnych notacji* krąg tematyczny oraz materiał twórczy, jakim są biografia - pamięć - autobiografia. Śmieja dzieli wspólnotę doświadczenia z pisarzami, którzy na

skutek drugiej wojny światowej znaleźli się poza granicami kraju, by później świadomie na emigracji pozostać. Wiersze przez niego pisane są wyrazem doświadczeń indywidualnych, ale i wspólnotowych - poszukiwanie tożsamości, próby asymilacji, osvajania londyńskiej, a następnie kanadyjskiej przestrzeni, stosunek do kraju dzieciństwa i dystans wobec Polski współczesnej. Poeci londyńskiej grupy „Kontynentów” opuszczali kraj w wieku kilku (Andrzej Busza, Bogdan Czaykowski, Adam Czerniawski, Jerzy Sito) lub kilkunastu lat (Jan Darowski, Zygmunt Ławrynowicz, Bolesław Taborski, Florian Śmieja). W ich indywidualnych biografiach i poezji romantyczny mit sielskiego dzieciństwa zastępowała formuła „niedorzeczywistości”[1]. Miejsce dzieciństwa, które według Małgorzaty Czermińskiej jest decydujące „dla całej biografii pisarza, zwłaszcza intelektualnej i duchowej”[2], przestało oznaczać na skutek II wojny światowej i emigracji jedyny znany punkt odniesienia.

W poezji Śmiei nawroty pamięci nie służą poszukiwaniu proustowskiego „czasu utraconego”. Powrót do korzeni - śląskiego dzieciństwa - jest dla podmiotu lirycznego nieunikniony, stanowi stabilne centrum wartości. Badacze i krytycy zwracali uwagę, że poezja autora *Późnych notacji*, mająca silne podłoże autobiograficzne, konstruowana jest przez pamięć i biografię, elementy wzajemnie się warunkujące.

Zbigniew Andres podkreśla, że pamięć:

[...] jako przedmiot i jako podmiot tej poezji wiąże się z kategorią egzystencjalnego „ja” u źródeł, którego leży nie ujawnione na zewnątrz pytanie - „kim jestem?”, ale i „ja” kulturowego, zmierzającego ku sondowaniu własnego miejsca, zarówno wśród zjawisk natury podlegającej apriorycznym prawom, jak i wśród ludzkich wspólnot[3].

Zdaniem Jana Wolskiego, Śmieja nie uprawia poezji nostalgii, ale poezję pamięci, zaś uwagę kieruje ku przyszłości. Przeszłość usiłuje poeta wyrazić najpełniej z perspektywy uczestnika zdarzeń i obserwacji literackiej. Zatem pamięć to:

po prostu współczesne zapisywanie zdarzeń, zaś nostalgia rodzi się w momencie uświadomienia sobie nieodwołalnej utraty, na przykład dzieciństwa, młodości, miejsca rodzinnego, ziemi ojczystej. Śmieja dostrzega w pamięci jej filozoficzną naturę, związaną z kondycją człowieka w ogóle, nieograniczoną tylko do Polaka[4].

Pamięć bywa wybiórcza, dokonuje selekcji i przywołuje fragmenty w sposób wycinkowy, dlatego, powtarzając za Józefem

Wittlinem, każdy obraz świata odbity w tym „najgroźniejszym fałszerzu rzeczywistości można uznać za rzeczywistość naszej duszy”[5].

Te dwie kategorie: pamięć i biografia, mają również znaczenie dla odczytywania sensu poezji pozostałych członków grupy „Kontynentów”[6]. O ile w poezji Bogdana Czaykowskiego odnaleźć można literacki zapis pożogi wojennej niszczącej psychikę dziecka, o tyle Śmieja dopiero w prozie wyraża swoje przeżycia związane z II wojną światową. Nie ulega jednak wątpliwości, że chociaż większość członków tej grupy nie uczestniczyła bezpośrednio w działaniach wojennych, to wojna stanowi cezurę w ich biografii. W brutalny sposób pozbawiła ich „sielskiego dzieciństwa” i rzuciła poza granice ojczyzny.

Zapamiętana z dzieciństwa rzeczywistość, wartości i postawy raz po raz powracają w tkance wierszy Śmiei, stają się motorem konkretnych działań i wyborów, ponadto są rodzajem „spowiedzi autobiograficznej”[7].

Jakie jest to dzieciństwo, którego pamięć podmiot liryczny nosi ze sobą „jak szkaplerz / programową busolę”? Odpowiedź na to pytanie stanowi trudne zadanie, bowiem należy ją zbudować z fragmentów obrazów, szczątków wspomnień. Losy podmiotu lirycznego wierszy Śmiei, często obdarzonego cechami samego autora, mogą stanowić przykład życia jednostkowego, ale i być

historią całej grupy ludzi, którzy pojawili się na emigracji w połowie lat pięćdziesiątych XX wieku. W wierszu o wymownym tytule *Inwokacja*, stylizowanym na dziękczynno-pochwalną modlitwę, znaleźć można poetycką deklarację, manifest wartości śląskich. Warto przytoczyć ten krótki utwór w całości:

Bądźcie mi pozdrowione

górnosląskie Opole

Kamieniu Odrowążów

góro Świętej Anny

starki Pana Jezusa

gwarą szepcząca Odro

Gogolinie z piosenki

Dobrzeniu, Siołkowice

Arkadio mego dzieciństwa:

was noszę z sobą jak szkaplerz

programową busolę

na tętno małej ojczyzny

jej ludzi od wieków tamtejszych

cierpliwych i utrudzonych

Ziemi krzyży przydrożnych

bocianów, ładu, wiary.

(*Inwokacja z tomu Późne notacje, s. 42*)

Edward Zyman, od 1983 roku mieszkający w Kanadzie, stosując podobną do Śmiei poetykę, wyrażającą niezgodę na zdewaluowanie podstawowych wartości i poszukiwanie człowieka, w jednym z wierszy, zaczynającym się incipitem „każdy z nas”, podkreślającym wspólnotowość losów emigrantów, bezpośrednio wyraża potrzebę pogodzenia noszonej w sobie „prywatnej ojczyzny” z obczyzną:

każdy z nas

ma w sobie

jakąś małą

prywatną ojczyznę

z każdym dniem

pragniemy jej

coraz bardziej

coraz usilniej

chcemy do niej wrócić

pojednać się

z nieżyjącym ojcem

z modlącą się nieustannie

matką

z zawsze czułą

i otwartą

ziemią

(z tomu *Jak noc, jak sen*, s. 20)

Szczególnie dużo utworów związanych z „małą ojczyzną” zgromadził Śmieja w tomie, powstałym w 1998 roku, pod znamienym tytułem *Wśród swoich*, zawierającym teksty o tematyce śląskiej. Wiersz otwierający ten tom koresponduje z przytoczonym powyżej. Oto podmiot liryczny składa uniwersalne wyznanie będące zarazem przesłaniem:

Świat może być ojczyzną

i nieraz nią bywa

lecz matka jest jedna

i święta ziemia

która cię zrodziła.

(*Przesłanie* z tomu *Wśród swoich*, s. 5)

Metaforyczne nazwanie ziemi[8] „matką” podkreśla dziecięcą więź, poczucie przynależności do utraconego świata. Doprecyzowanie „świętej ziemi - matki” i przeciwstawienie jej „świata - ojczyźnie” wskazuje prywatność, bo to, co lokalne, można poznać i zrozumieć. Nie jest to romantyczny model „ojczyzny - matki”, ale bezpośrednie wskazanie na ziemię, „która cię zrodziła”, w tym wypadku na Śląsk. W wywiadzie udzielonym Markowi Basterowi, Śmieja podkreślał swój związek z Górnym Śląskiem i potrzebę przynależności do małego skrawka ziemi:

Dla mnie Śląsk był czymś esencjalnym. Ja nie patrzę na Śląsk w kategoriach kładki, która mnie prowadzi do Warszawy. Ani nie patrzę z perspektywy pana tej ziemi. Dla mnie to nie jest jedna ziemia, tylko ta ziemia. Utracona [...]. Symbolem tego matecznika jest dom rodzinny. A kiedy nie ma już rodziców, to pozostaje ziemia[9].

W tym kręgu mieszczą się wiersze sławiące śląski krajobraz, „pola strzelistych skowronków złaknione”; mądrość ludową matki opolanki, powtarzającej powiedzenia typu: „wychodź z pościeli, gdy otworzysz oczy / co się nie zdarzy dzień będziesz miał dłuższy”; ojca, którego pamięć przywołują Zaduszki; stryja, którego „twarz miała szarość / wyczerpanej ziemi pod jesień / który nie wiedział co to zazdrość ludzi, co na świecznik / wspiąć się nie zdołali, / ani zgryzota zwycięstwa / okupionego

spodleniem”; gwarę będącą »jurnym buszowaniem« w urodzaju / zaklęciem odmykającym sezam”; określające z plastyczną dokładnością śląską przestrzeń, na którą składają się choćby opolskie drogi na „pacierz mierzone”; Stare Siołkowice czekające na gospodarza ogarniającego „tę ziemię przemienionych kołodziejów / o której poeta śnił / pełną kumkania i gry świerszczy / skowronkami dzwoniącą oazę / obrzeżoną cichym nurtem Odry”. To portrety Ślązaków „wybornych majstrów / schludnych śląskich osad”; ludzi ciężko pracujących, których „braterstwo w podziemiu się święci, w otwartych piecach / na klęczkach, w wodzie, w tajonych nieszczęściach / w wybuchach zdolnych z nagłą zerwać wszelkie misterne przedze małych kalkulacji”; ludzi, których „w żylastą chce się pocałować rękę”, wiernych tradycji i religijnym nakazom moralnym, a także gwarze, której podmiot liryczny nie dał sobie wydrzeć „choć się przysięgli na nią poloniści / i wyszydzą z za Przemszu cwaniacy / [...] / W niej przechowuję mój Śląsk nieskażony / jego cierpliwych i znękanych ludzi”.

Przestrzeń domu w poezji Śmiei waloryzowana jest dodatnio, staje się sferą sacrum zapewniającą poczucie bezpieczeństwa[10]. Dom pojmowany jest w tej poezji jako miejsce wyjścia i dojścia, jako ojczyzna, ale z silnym akcentem lokalności, jako kolebka wartości fundamentalnych i jako istotny komponent samookreślenia. Powroty do domu - zarówno literackie, jak i te fizyczne - mają moc scalania różnorodnych

doświadczeń życiowych w sposób, który może uchronić osobowość poety przed utratą samoświadomości i tożsamości. W poetyckim obrazowaniu Śmiei dom daje ochronę przed intruzami czy warunkami atmosferycznymi. Jest też miejscem wyciszenia. Zarówno ten „opisany z pamięci”, jak i budowany w Kanadzie dom, łączący w sobie wartości dwóch światów: minionego i obecnego.

Takie pojmowanie domu lokuje go w antropologicznym centrum, w którym:

dom, to przede wszystkim prymarny warunek aktywności człowieka, który zawsze wychodzi ku światu z jakiegoś „u siebie”, i który też zawsze może do owego „własnego” miejsca powrócić, w domu się schronić[11].

Powrót do „małej ojczyzny”, miejsca będącego symbolem wartości najwyższych, gwary stanowiącej najintymniejszą więź ze „swoimi”, daje poczucie schronienia, staje się swoistą terapią. Krajobraz rodzinny, oswojony, emocjonalnie bliski w poezji autora *Czuwania u drzwi* stanowi stały punkt odniesienia, nie jest jednak miejscem, w którym podmiot liryczny prowadzi codzienne życie. W przypadku Śmiei, wartości wyniesione ze śląskiego domu rodzinnego stały się fundamentem do budowania nowego siedliska i obroną przeciwko natarczywości kraju

osiedlenia. Wśród tych wartości wymienić można: zachowanie zdrowego rozsądku, szacunku do pracy, rodziców, ludzi oraz pokorę wobec życia. Nie należy zapominać, że Śmieja to emigrant i z tej perspektywy patrzy na sprawy swojego matecznika oraz Polski, a obraz ojczyzny[12], w tym lokalności, z tej perspektywy pozbawiony jest mitologizacji rzeczywistości:

Ojczyzna - to także facet zalany

po każdej wypłacie, chamski milicjant

w paszportowym biurze tłum niecierpliwy

dziwka i kanciarz.

(*Ojczyzna* z tomu *Późne notacje*, s. 81)

W swoich utworach odtwarza Śmieja obraz Polski z czasów stanu wojennego, pełnej dramatycznych i moralnie dwuznacznych scen. W wierszu *Polski sierpień* przywołuje relacje z pogrzebu, w którym uczestniczyli razem, chociaż osobno „syn z internowania,

przyjaciele [...] obok łapsów w orszaku, przygodnych kamer, gapiów”. Ostatnie pożegnanie obrazuje specyfikę tamtych czasów, które tworzą „z takiego nieszlachetnego stopu / kształt plemiennej historii”[13]. W wierszu *Patrioci* porusza problem nadużywania słowa „patriotyzm”, które „dzisiaj” znaczy wszystko i nic, ponieważ:

Byłe obwiś ma dzisiaj gębę pełną Polski,
bo trudno w naszych czasach nie być patriotą.
Jest nim protestujący i patrzący z boku,
siedzący nad kieliszkiem albo za kratkami,
milicjant strzelający i ginący górnik,
noszący transparenty i noszący pałki,
ci co ratują życie i co umierają
[...]

Jaki inny kraj pomieści tylu patriotów?

(*Patrioci* z tomu *Jeszcze wiersze*, s. 24)

Śmieja, dając wyraz tęsknoty za stronami rodzinnymi zachował zmysł krytycyzmu. Owszem, opiewa piękno śląskiej przyrody, tradycji, ale daleki jest od idealizacji. Co więcej, ma świadomość, że ten zapamiętany przez niego świat nie istnieje. Emigracja nie spowodowała u niego roztkliwiania się i nadmiernego sentymentalizmu, ale wpłynęła na zmianę widzenia i myślenia. Rodzinna ziemia jest ważna, bo w niej ma się swój początek i korzenie, ale można wobec niej zachować dystans. A jednak wartości, które wyniósł z domu rodzinnego, stały się jego orężem i pozwoliły zachować mu zdrowe racjonalizm wśród życiowej zawieruchy, zaś emigracyjna perspektywa stworzyła możliwość pisania o najnowszej, dramatycznej historii Polski bez cenzury.

Miejszem stabilizacji stała się dla Śmiei Kanada, do której wyjechał w 1969 roku, poszerzając grono osiadłych tam polskich pisarzy takich jak: Zofia Bohdanowiczowa, Danuta Bieńkowska, Bogdan Czaykowski, Wacław Iwaniuk, Andrzej Busza i inni[14]. Wyjazd ten stanowił dla pisarza i jego rodziny kolejne (po Londynie) emigracyjne wyzwanie, tym razem o ściśle określonej

ramie czasowej (rok) i dające możliwość wykorzystania nadarzającej się okazji, „żeby zobaczyć, jak ten Nowy Świat funkcjonuje”[15]. Pierwsze wrażenie po przybyciu do London wpłynęło na radykalną zmianę miejsca życia całej rodziny (w chwili wyjazdu najmłodszy syn pisarza miał sześć miesięcy). Hiszpańsko-polska pogoda (słońce w lecie, śnieg w zimie), nowoczesne i czyste miasto, warunki pracy i przyjęcie Śmiei przez współpracowników zaowocowało podjęciem decyzji o zmianie tymczasowości i obcości doświadczanej w Londynie na powolne wrastanie w kanadyjską wielokulturowość.

W wierszu będącym zarazem tytułem tomu poetyckiego z 1986 roku „Not a tourist” znajdziemy osobiste oraz jednoznaczne wyznanie człowieka, którego pragnienia budowania i bycia „swoim” w nowym miejscu wyraża się słowami:

I say to myself: no tourist am I,

a bird of passage without a warm nest of my own,

I do not merely journey with a cold lens.

Here I want to lay a hand to building a house

to be there when the forest is cleared, horses broken
and man remade from his refugee tatters.

[...]

Not a tourist now. I inhale

the clear air that is free and underammed.

(*Not a tourist* z tomu *Not a Tourist*, s. 11)

Wyznanie to uczynił Śmieja, co znamienne dla jego poezji, pierwotnie w języku polskim w tomie *Wiersze* z 1982 roku:

i mówię do siebie: nie jestem turystą,

ptakiem przelotnym bez ciepłego gniazda,

nie idę tylko z zimnym obiektywem.

Tu chcę przyłożyć rękę do stawiania domu,
będę przy karczowaniu lasu, ujeżdżaniu konia,
budowaniu człowieka z uchodźczych łachmanów.

[...]

Więc nie jestem turystą, pełną piersią chłonę
czyste powietrze, wolne i bez granic

(Nie jestem turystą z tomu Wiersze s. 87)

Podmiot liryczny tego wyznania „nie jest turystą”, ale w pełni świadomie chce budować więź z krajem osiedlenia. Nowe życie w Kanadzie rozpoczyna od budowania domu, karczowania lasu, ujeżdżania konia, od symbolicznych czynności służących zbudowaniu swojej enklawy bezpieczeństwa. Świadomie podjęta decyzja osadzona jest w naturze. Charakterystyczne dla poezji Śmiei zwracanie uwagi na ład oraz odwieczne trwanie natury i tym razem korelują z przemyślaną i świadomą decyzją o budowie swojego miejsca. Janusz Pasterski nazwał ten wiersz

„jedną z najbardziej wyrazistych deklaracji akomodacyjnych w poezji emigracyjnej”[16]. Kanada - świadomie wybrane miejsce osiedlenia - staje się w przestrzeni tekstów Śmiei schronieniem przed „kataklizmami zagniewanych mocy / pobożną wieżą Babel”; krajem, który poprzez konglomerat kultur i ludzi próbuje „wypalić nowego człowieka / żadną granicą nieobciążonego / nie niewolnika plemiennej historii”, ale także krajem, który wymykając się schematowi „ziemi obiecanej”, staje się „lodowatym miejscem wygnania”[17]. Wybiera więc Kanadę, ale tak jak w przypadku Polski wybiera ją w skali mikro, a nie makro. Kanada, to w tkance wierszy przede wszystkim okolice jeziora Huron. O sile i ważności decyzji dotyczącej „budowania domu” świadczy fakt, że motyw ten powraca także w tomach wspomnieniowych poety.



I jak nagromadzenie wierszy o tematyce śląskiej znaleźć można w tomie *Wśród swoich*, tak szczegółom kanadyjskiej przyrody poświęcony jest tom *Nad jeziorem Huron*. Znów, poprzez mocne osadzenie w konkretnym krajobrazie, podmiot liryczny wrasta w kanadyjską przestrzeń, której wybór uzasadnia słowami: „Wybrałem Kanadę, choć żywica nie pachnie[18] / [...] / Chciałem mieć śnieg w zimie, latem chór świerszczy / ogromne niebo, mapę niebieską od jeziora” (*Uzasadnienie* z tomu *Wiersze*). Wydaje się, że Śmieja w polu zadomowienia bliski jest

Adamowi Tomaszewskiemu, który nową, kanadyjską ojczyznę akceptował:

To już nasz kraj, tutejsza rzeczywistość jest naszą rzeczywistością, jesteśmy Kanadyjczykami polskiego pochodzenia. Powiązania z ojczyzną przodków. Tak. Aż do śmierci. Ale klonowy liść stał się i naszym symbolem. Z wyboru i z serca[19].

W kanadyjskich wierszach Śmiei konkret lokalnego krajobrazu to apologia spokoju prowincji. Bo tak jak w przypadku śląskiej przyrody, tak i tu prowincja – znowu skala mikro – jest miejscem przez podmiot liryczny akceptowanym i poszukiwanym:

Chciałem mieć swoje miejsce
rzeczywiste, żywe: konglomerat
jest w gruncie rzeczy nieprzytulny,
zlepek nie daje opar

(Kupiłem wieś z tomu Wiersze, s. 66)

A tak, wybieram się na prowincję. Świat
tam deskami zabity. Nie ma teatru, kawiarnia
jedna, pożał się Boże, i nie ekspresowa!

[...]

Wypadnę z orbity spraw metropolijnych.

[...]

Z sobą, rzecz jasna, bywać będę więcej

Perspektywa niepewna, lecz zaryzykuję.

(Prowincja z tomu Wiersze, s. 67)

Wieś zapamiętana z dzieciństwa sąsiaduje z kanadyjską prowincją równie cichą, lecz jednak wtórną wobec miejsc „gniazda” rodzinnego. A jednak i tu Śmieja wiernie odtwarza

topografię wybranego fragmentu krajobrazu. Oto pojawią się niemal plastyczne realia: „nocny szum jeziora Huron”, do którego „wlewa się Odra / umorusana Czarnawka, siołkowicka Brynica”, a także klucze dzikich gęsi, szop pracz, wiewiórka, zaskroniec, gęganie wracających pod wieczór ptaków, domek wzniesiony wśród wysokich tui / na karczowanej własnoręcznie polanie”.

Świat przyrody staje się alternatywą dla cywilizacji. Fauna i flora, zarówno polska, a w szczególności górnośląska, ta „opisana z pamięci”, jak i ta kanadyjska, na którą poeta spogląda, posiadają wymiar terapeutyczny. Śmieja nie kontempluje piękna przyrody, jej barw i nastrojowości. Przyroda jest dla niego związana z konkretem, realnością egzystencji i jej przemijalnością, dostrzega w niej analogię do ludzkiego losu i niezachwiane misterium życia: zdziwienie ptaków i ludzi budzi wyrzucone na brzeg napęczniałe ciało martwego bobra, które otacza „tumul miew wiecznie głodnych” (*Martwy bóbr*), „dialog jeziora z lądem nie ustaje”, mimo mijającego czasu gubiącego ślady obecności bliskiego człowieka (*Wydmy*), leniwiec „rosą sycony kontestator ruchu”, chociaż został pokonany przez „bardziej obrotnych”, ocalał znalazłszy schronienie w wierzchołkach drzew i tym samym nie zachwiał porządku i hierarchiczności świata (*Leniwiec*). W kanadyjskich wierszach, oprócz przyrody, poeta zaczął upominać się o pamięć zapomnianych rdzennych mieszkańców tego kraju, ich kultury

(*Łapacz snów*) i przeszłości, o pamięć Indian, którzy dawniej „bili się nieprzerwanie z Huronami / by opanować brzegi Wielkich Jezior” (*Nad jeziorem Huron*). Indiańskie dziedzictwo przywoływał w swojej poezji także Bogdan Czaykowski. W symbolicznym wierszu *Archanioł archeologii* podejmuje problem powrotu do głębi natury poprzez pamięć i ziemię. Wytrwałe pokonywanie kolejnych warstw, mimo przeciwności daje nadzieję na połączenie z ziemią i wrośnięcie w nią, a więc na zadomowienie:

kopałem za indiańskim zbożem

w sypkiej ziemi

z suchością spichrza w ustach

głębiej głębiej

po ziarenko

poza wygnanie

w tańcu

dzikich pszczół

aż na pokąsanej dłoni

złożyłem

jak oko ptaka

ziarenko złota

jęczmienne

zdolne kiełkować

*(Archanioł archeologii z tomu Jakieś ogromne szczęście.
Wiersze wybrane z lat 1956-2006, s. 97-98)*

Kanada pojawia się w wierszach Śmiei nie jako motyw dominujący (jednak bardziej zaznacza swą obecność niż Londyn), ale raczej jako potrzeba opisanie otaczającej codzienności. Kanadyjski konkret, przestrzeń, przez poetę wybrana i zagospodarowywana, służy budowaniu stabilizacji, zmniejsza także rozdźwięk między emigracyjnym „tu” i dalekim „tam”. Śmieja „tam” nosi w sobie i z sobą, a „tu” jest jego świadomym, choć przymusowym przecież, wyborem życiowym. Przyroda, jako łącznik tych przestrzeni, podlega takim samym niezmiennym prawom po obu stronach kontynentu.

Słuszna wydaje się uwaga Marka Pytasza diagnozującego głos poetycki Śmiei, który stwierdził, że utwór poety świadczy o:

[...] uznaniu przestrzeni rozciągającej się między Kanadą a Polską za obszar egzystencji, w której rozgrywają się poważne sprawy ludzkich doświadczeń, ani emigracyjne, ani krajowe, ale właśnie ludzkie[20].

Podmiot liryczny wierszy Śmiei podejmuje próbę zakorzenienia w Kanadzie, przekroczenia rozdarcia na dwoje – Śląsk i obczyznę – Kanadę i wejścia w obszar, który Danuta Mostwin nazwała tożsamością[21] dwukierunkową, tak zwaną „trzecią wartością”, sugerującą postawę otwartą i zapewniającą poczucie bezpieczeństwa dzięki więzi z kulturowymi wartościami dawnego

oraz nowego środowiska. „Trzecia wartość” jest formą pośrednią między identyfikacją z krajem pochodzenia a krajem osiedlenia, powstającą w wyniku procesu twórczego, a nie mechanicznego[22]. Zachowanie więzi z przeszłością nie zamyka i nie stoi w sprzeczności z możliwością otwarcia się na nowy kraj. Pokonywanie kolejnych kryzysów prowadzi do ciężko zdobytej mądrości i sytuuje podmiot liryczny utworów Śmiei – niejednokrotnie *porte-parole* pisarza – w pozycji dystansu do zasad i przekonań odziedziczonych i nabytych, a ustawiając na szczycie hierarchii troskę o sprawy ogólnoludzkie, pozwala wzbić się na „wyższy szczebel drabiny ewolucji psychicznej człowieka”[23]. Analizując koncepcję „trzeciej wartości” w perspektywie dwukulturowości, Janusz Pasterski słusznie zauważa, że:

Wskazana przez nią (Danutę Mostwin – przyp. N. C.) zdolność kreatywnego rozwiązywania kryzysu w konfrontacji z nowym układem może mieć zastosowanie ogólnoludzkie i wszechstronne, a także wykraczać poza zjawiska społeczne właściwe dla emigrantów. Wszędzie tam, gdzie następuje spotkanie z „innym”, możliwy jest tego rodzaju dialog-wymiana, twórczy wkład w proces zmian kulturowych[24].

Dla Śmiei przestrzeń, której doświadcza nie jest kategorią neutralną. Jednak to polskość, śląskość jest przez niego mocniej odczuwalna: wierny językowi polskiemu, w wierszach pochyla się

nad ludźmi zapomnianymi, w kanadyjskim London stworzył enklawę polskiej kultury – Polski Klub Dyskusyjny; od lat przyjeżdża do Polski, by wykładać na rodzimych uniwersytetach. Podmiot Śmiei stale konfrontuje się z nowymi miejscami, topografiami, projektuje pamięć o miejscu dzieciństwa na miejsca nowe, w efekcie czego stają się one hybrydyczne, jednak nie prowadzą do kategorycznego rozróżnienia „albo-albo”. Wpisuje się on w pojęcie „trzeciej przestrzeni” Homiego Bhabhy, która uwypukla podyktowaną doświadczeniem migracyjnym niemożność dokładnego umiejscowienia się podmiotu. Prowadzi to do wytworzenia miejsca, w którym różne przestrzenie nakładają się na siebie, dzięki czemu możliwa jest perspektywa zwielokrotniona, wykluczająca definitywne rozgraniczenie na „tu” i „tam”[25]. Śmieja wybrał i zracjonalizował swoje miejsce, nie oznacza to jednak, że przestały mu towarzyszyć lęki egzystencjalne. Problematyka emigracyjna w jego poezji wzbogacona jest akcentami autobiograficznymi, realnymi wydarzeniami. Niejednokrotnie wydarzenia mające potwierdzenie w biografii poety ustępują miejsca kreacji literackiej, będącej wynikiem bacznej obserwacji świata oraz poznawania siebie. Epizody te tworzą mozaikę różnorodnych obrazów, zarówno fikcyjnych, jak i autentycznych, z których wyłania się portret podmiotu lirycznego wierszy Floriana Śmiei, dla którego emigracja, jako bolesne, traumatyczne doświadczenie, staje się szansą na poszerzenie swojej przestrzeni życiowej[26] o inne kultury, światopoglądy, szansą

na wzbogacenie swojej biografii po wyjściu z trajektoryjnej podróży, traktowanej jako wymagający „przepracowania” epizod w całym życiu człowieka.

Literacka twórczość Śmiei przepełniona jest chęcią utrwalenia życia, myśli, czynów, a jej przeznaczeniem staje się doskonalenie w życiu i pisaniu, albowiem ta poezja nastawiona jest na podmiotowość człowieka i otwarta na wszystkie jego sprawy, aktualne mimo czasu historycznego.

Niewątpliwie na kształt tej poezji wpływ ma rzeczywistość, w której Śmieja żyje. Jednak emigracja nie jest dla niego siłą niszczącą, przekleństwem i ciągłą tęsknotą za mityczną Itaką – krajem dzieciństwa. Czynnikiem determinującym tę poezję i głównym jej wyznacznikiem jest dialektyka pamięci, wiążąca się z przypominaniem, odtwarzaniem minionego i zapominaniem. Namysł nad jego poezją prowadzi do pochylenia się nad tym, co niejednokrotnie niedostrzegane przez swą prostotę – nad codziennością. Szare wołanie przebijające z wierszy Śmiei jest zwróceniem uwagi na to, co dostępne jest każdemu z nas, nie tylko w wąskim polu emigracyjnym. To budowanie tożsamości poprzez rozwiązywanie kolejnych kryzysów, które wpisane są w naturalny porządek świata od wieków:

Nawet najpodlejszym rankiem

czerp radość z przebudzenia.

Intonuj „Kiedy ranne”, bo kiedyś

przodkowie mieli te same troski

i podniosłym hymnem umieli

zażegnać niepokój serca.

Ty czytasz horoskopy

i wiesz, że za chmurami

promień słońca gotów

rozproszyć wszelką trwogę.

(*Radość* – wiersz przysłany autorce przez Florianą Śmieję)

Dla autora *Późnych notacji* niewątpliwie sytuacją do ciągłego

przepracowywania była emigracyjna codzienność, w której funkcjonował. W przeciwieństwie do Andrzeja Buszy, Śmieja podejmuje próby zakorzenienia się w Kanadzie poprzez działalność naukową i społeczno-kulturową. Nie udaje mu się stworzyć tożsamości dwukierunkowej, jednak nie ma w nim żalu ani rozdarcia na „tu” i „tam”. Pamięć w jego literackich i życiowych wyborach nie jest rozpamiętywaniem prowadzącym do stagnacji i samotności, ale bogatym kalejdoskopem i fundamentem istnienia, wciąż rozwijającego się. Śmieja utrwała całą paletę spraw powszechnych, dostrzegając silne powiązanie życia ludzkiego z naturą, jej etapami i prawami, woła o zapomnianych i pomijanych ludzi kultury i natury. Szare wołanie w tej poezji to wołanie każdego zwykłego, prostego człowieka niezależnie od czasu historycznego i miejsca, jakie wybrał do życia.

Na niniejsze opracowanie złożyły się wybrane fragmenty książki autorki: *Navigare necesse est. Świadectwa pamięci w twórczości literackiej Floriana Śmiei*, Krosno 2015.

[1] Określenie Bogdana Czaykowskiego z wiersza *Argument*: „to ja jestem żelazną kurtyną / dzielącą dwie niedorzeczywistości”.

Więcej informacji na ten temat por. B. Szałasta-Rogowska, *Urodzony z piołunów. O poezji Bogdana Czaykowskiego*, Katowice-Toronto 2005, Z. Marcinów, *Urodzony wiele razy. O poezji Bogdana Czaykowskiego* [w:] *Wśród poetów współczesnych*, red. W. Wójcik, Katowice 1985, s. 147.

[2] M. Czermińska, *Dom w autobiografii i powieści o dzieciństwie* [w:] *Przestrzeń i literatura*, red. M. Głowiński i A. Okopień-Sławińska, Wrocław 1978, s. 231.

[3] Z. Andres, *Pamięć i egzystencja. Z rozważań nad poezją Floriana Śmieji* [w:] *Parabole pamięci...*, s. 51.

[4] J. Wolski, „Gromadźmy wspomnienia”. *Floriana Śmieji poezja pamięci* [w:] *Parabole pamięci...*, s. 31.

[5] J. Wittlin, *Blaski i nędze wygnania* [w:] tegoż, *Pisma pośmiertne i inne eseje*, oprac. J. Zieliński, Warszawa 1991, s. 158. Na podobne pojmowanie pamięci w twórczości Wacława Iwaniuka wskazuje Jan Wolski w swojej książce *Wacław Iwaniuk. Szkice do portretu emigracyjnego poety*, Toronto-Rzeszów 2002.

[6] Zob. *Poetycki krąg „Kontynentów”*. *Artykuły i szkice*, pod red. Z. Andresa i J. Wolskiego.

[7] Terminu tego użyli Alicja Jakubowska-Ożóg i Zenon Ożóg.

Poddając analizie poezję Floriana Śmiei z lat 1992-2002, zauważyli, że pamięć autora *Późnych notacji* ma charakter sensualny i „cechuje ją dwuznaczność, bowiem im częściej wspomnienia zostają przywoływane, tym dramatyczniejsze staje się poczucie bezsilności wobec upływającego czasu [...]. Obrazy miejsc utraconych stają się rodzajem autobiograficznej spowiedzi, rozliczeniem z przeszłością, a także oswojeniem teraźniejszości i tego nieznanego przyszłego czasu”. A. Jakubowska-Ożóg, Z. Ożóg, *Ars senescendi. Elegijność w poezji ostatniej dekady Floriana Śmiei* [w:] *Parabole pamięci...*, s. 80-95.

[8] Władysław Kopaliński wymienia między innymi takie znaczenia symbolu ziemi: Wielka Macierz, dawca życia, skarbnicę życia i bogactw, odrodzenie, świętość, wieczność, uczuciowość, mądrość, gwarant, matka, por. W. Kopaliński, *Słownik symboli*, Warszawa 2007, s. 500-502.

[9] M. Baster, *Róbmy swoje*, „Magazynek Śląsk”, dodatek do Gazety Wyborczej, 20 października 2000 r., s. 17.

[10] Wśród licznych opracowań na temat literackiej symboliki domu, a wraz z nią problemu zakorzenienia w społeczności, tradycji, przestrzeni geograficznej i kulturowej, wymienić należy: M. Czermińska, *Dom w autobiografii i powieści o dzieciństwie* [w:] *Przestrzeń i literatura. Studia*, pod red. M. Głowińskiego

i A. Okopień-Sławińskiej, Wrocław 1978; J. Prokop, *Pod rodzinnym dachem* [w:] tegoż, *Szczególna przygoda żyć nad Wisłą*, Londyn 1985; D. Benedyktowicz i Z. Benedyktowicz, *Dom w tradycji ludowej*, Wrocław 1992; *Dom we współczesnej Polsce. Szkice*, pod red. P. Łukasiewicza i A. Sicińskiego, Wrocław 1992; A. Legeżyńska, *Dom i poetyka bezdomności w liryce współczesnej*, Warszawa 1995.

[11] R. Nycz, *Każdy z nas jest przybyszem. Wzory tożsamości w literaturze polskiej XX wieku* „Teksty Drugie” 1999 nr 5, s. 42.

[12] Bogate źródło funkcjonowania toposu ojczyzny zawiera książka *Pojęcie ojczyzny we współczesnych językach europejskich*, red. J. Bartmiński, Lublin 1993.

[13] Zbigniew Andres, analizując ten wiersz, zauważa: „Wiersz jest właściwie relacją z pogrzebu ojca znanego działacza opozycyjnego, w którym poeta uczestniczył. Śmieja nie szuka wielkich słów dla oddania dramatyzmu chwili. Za pomocą kilku kresek stwarza szkic, w którym utrwala całą złożoność sytuacji, tej konkretnej, i w ogóle polskiej”. Por. Z. Andres, *Paradoksy istnienia. O poezji Floriana Śmieji* [w:] *Poetycki krąg Kontynentów. Artykuły i szkice*, red. Z. Andres, J. Wolski, Rzeszów 1997, s. 186.

[14] por. *Literatura polska w Kanadzie. Studia i szkice*, red. B.

Szałasta-Rogowska, Katowice 2010; R. K. Kogler, *The Polish Community as Seen by a Demographer* [w:] A. Ziółkowska-Boehm, *The Roots Are Polish (Korzenie są polskie)*, Toronto 1998; K. Dybciak, *Panorama literatury na obczyźnie*, Kraków 1990; K. Slany, *Imigracja polska w Kanadzie w dekadzie lat dziewięćdziesiątych* [w:] *Emigracja z Polski po 1989 roku*, pod red. B. Klimaszewskiego, Kraków 2002; E. Zyman, *Mosty z papieru. O życiu literackim, sytuacji pisarza i jego dzieła na obczyźnie*, Toronto-Rzeszów 2010.

[15] M. Kurek, J. Ziarkowska, op. cit., s. 95.

[16] J. Pasterski, *Kanada w poezji Floriana Śmiei*, maszynopis artykułu złożonego do druku w książce *Literatura obu Ameryk*, red. B. Szałasta-Rogowska, Katowice.

[17] F. Śmieja, *Pisarze polscy w Kanadzie* [w:] *Literatura polska na obczyźnie*, t. V, Londyn 1988, s. 123.

[18] *Kanada pachnąca żywicą* to tytuł powieści A. Fiedlera z roku 1935, opisująca jego podróż po Kanadzie.

[19] A. Tomaszewski, *Wiosna u Wielkich Jezior*, Toronto 1990, s. 115.

[20] M. Pytasz, *Zatajam ściśle znak okaleczenia. O wierszach*

Floriana Śmiei [w:] F. Śmieja, *Wiersze wybrane*, Katowice 1998, s. 86-87.

[21] Pojęcie tożsamości badaczka zaczerpnęła z prac Erika Eriksona, który odnosił je zarówno do tożsamości osobistej jak i społecznej, zob. E. H. Erikson, *Dopełniony cykl życia*, przekład A. Gomola, Poznań 2002, E. H. Erikson, *Dzieciństwo i społeczeństwo*, przeł. P. Hejme, Poznań 1997.

[22] D. Mostwin, *Trzecia wartość. Formowanie się nowej tożsamości polskiej emigracji w Ameryce*, Lublin 1985, s. 15-21.

[23] Pojęcie to przywołuję za Danutą Mostwin, która w ten sposób opisuje zdobycie przez emigranta „trzeciej wartości”, por. D. Mostwin, *Trzecia wartość. Formowanie się...*, s. 132.

[24] J. Pasterski, *Inne wyzwania. Poezja Bogdana Czaykowskiego i Andrzeja Buszy w perspektywie dwukulturowości*, Rzeszów 2011, s. 68.

[25] Homi Bhabha, *The Location of Coulture*, London 1994, s. 39. Bhabha określa tożsamość migranta postkolonialnego w kategoriach przestrzennych lokując ją w „trzeciej przestrzeni”, w której „negacja niewspółmiernych różnic wytwarza napięcie właściwe egzystencjom granicznym”. Hannes Schweiger w swoich studiach opisuje tę koncepcję nie jako przestrzeń

mieszczącą się między dwiema innymi przestrzeniami, całościami czy wyobrażeniami, lecz jako miejsce, w którym różnorakie przestrzenie krzyżują się i wzajemnie się określają, dzięki czemu możliwa jest optyka wykluczająca kategorię „albo-albo”. Por.: H. Schweiger, *Zwischenwelten. Postkoloniale Perspektiven auf Literatur von MigrantInnen* [w:] *Eigene Und anderer Fremde. „Postkoloniale” Konflikte im europäischen Kontext*, red. W. Müller-Frank, B. Wagner, Turia&Kant, Wien 2005, s. 218.

[26] Według Danuty Mostwin przestrzeń życiowa to: „sfera współzależności człowieka z otoczeniem. Sfera ta jest dynamiczna i ulega nieustannym przesunięciom, a mimo to jednostka zachowuje psychiczne equilibrium. W obrębie przestrzeni życiowej znajdują się fakty, które przedstawiają wartość dla jednostki. A więc na przykład: fakt pracy zawodowej, ludzie bliscy z rodziny, miejsca, do których przywiązuje się wagę uczuciową, sytuacje zapamiętane w dzieciństwie, które wciąż mają znaczenie. W przestrzeni życiowej znajdują się fakty dotyczące trudności, kłopotów, nieporozumień, rozłąki i utraty miejsc i osób. Współzależność tych wszystkich faktów i osób, które w przestrzeni życiowej się znajdują, decyduje o postępowaniu jednostki”. Por. D. Mostwin, *Przestrzeń życiowa emigranta*, „Akcent” 1991 nr 4, s. 22.

Zapisać życie



Florian Śmieja

Edward Zyman (*Toronto*)

W jednym z wierszy, zamieszczonym w wydany w 2016 roku obszernym wyborze *Dotykane świata*, Florian Śmieja napisał: „Poję kolibry w domku nad Huronem / znalazłem czas, by nacieszyć się światłem”. Światłem nie w sensie brzasku budzącego się dnia, bądź iluminacji słońca, które w nieskażonej

przyrodzie kanadyjskiej prowincji Ontario, nad jeziorem Huron, jawi się poecie w całej swej krystalicznej intensywności. Bo nie tyle o piękno natury tu chodzi, co nade wszystko o nieprzebrane bogactwo sensów życia, o jego wymykającą się najbardziej nawet precyzyjnym opisom tajemnicę. Znalazłszy się w wieku z „najwyższej półki”, poeta wie, że owego bogactwa nie jest w stanie do końca przeniknąć, ani tym bardziej wyrazić, że, zamyślając się w głębokiej zadumie nad swą długą, intensywną, pełną spełnień, ale także zaniechań i niepowodzeń egzystencją, może jedynie dotknąć fenomenu bytu. Stąd właśnie taki, a nie inny, podyktowany mądrą pokorą, tytuł przywołanego tomu. Dotknąć intrygującej tajemnicy świata, musnąć ją zaledwie – oto wszystko na co zdobyć się może świadomy swej incydentalności człowiek. Który wiele doświadczył i... wyzbył się tym samym tak silnie nas determinujących w okresie młodości złudzeń.

Budząc się o świcie – pisze poeta w przedśłowiu tomu wspomnień, zatytułowanego *Delta czasu* – staram się z otwierającej się świadomości wyłuskać oryginalny pomysł, jego zawiązek i wyartykułować jego początek. Powtarzam go i dobieram właściwe słowa, aż do upewnienia, że posiadam myśl wartą zachowania.

Tak powstają krótkie, pisane od kilku lat, notacje, nazywane przez autora „wierszykami”. Intencją tych utworów,

utrzymanych w formie kilku lub kilkunastu nierymowanych wersów, z reguły jedenastozgłoskowych, jest uchwycenie i skomentowanie „trywiów dnia”. A zatem tego, co stanowi esencję życia człowieka, któremu wiek ograniczył fizyczną aktywność, lecz - na szczęście - nie wrażliwość i ciekawość świata. Poeta, świadomy upływu czasu i związanych z tym konsekwencji, stara się zarejestrować, utrwalić jak najwięcej z tego, co doświadczają jego zmysły. A utrwalić, znaczy - zawrzeć w słowie, nadać zdarzeniom, sytuacjom, drobinom wypełniającym naszą powszednią egzystencję, kształt poetycki. To, co kiedyś wydawało się nam naturalne i oczywiste, co częstokroć umykało naszej uwadze, dzisiaj zasługuje na szczególną wnikliwość. Dotyczy to przede wszystkim nas samych.

Opadły mnie niemoce organizmu

i przypuściły koncentryczny atak.

(„Agonia?”)

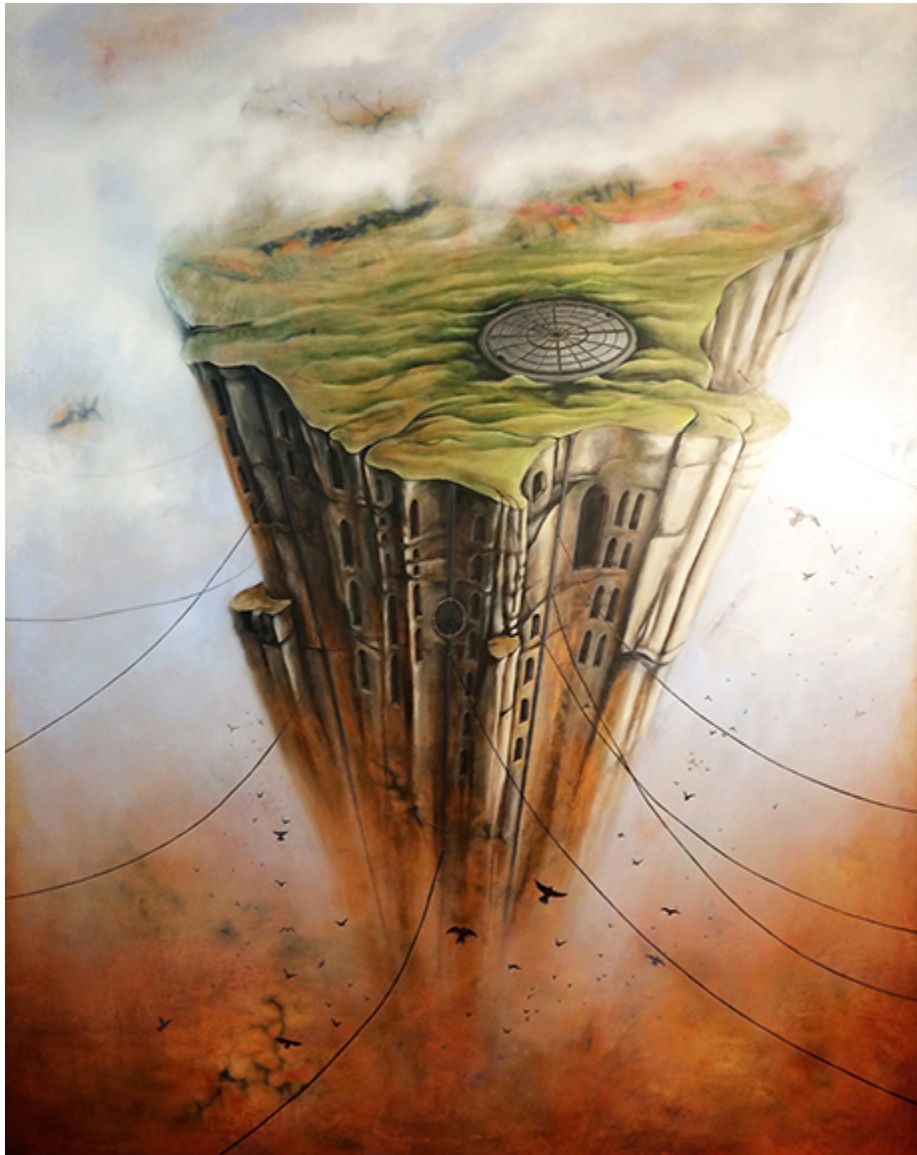
Świadomy nieustannego słabnięcia

organizmu śledzę jego kondycję

i obserwuję uchodzenie życia
stając się jego kronikarzem.

(„Homo sum”)

Właśnie: kronikarzem. Ostatnie notacje, wypełniające karty tomu *Nanizując paciorki słów*, są niezwykle osobistą, nie waham się stwierdzić: intymną kroniką spostrzeżeń, uczuć i myśli Floriana Śmieji. Poeta, zawsze wyczulony na niepowtarzalność, urodę ale i zarazem tragizm człowieczego losu, w książce tej podejmuje ów problem wprost. Pisze głównie, choć nie tylko, o ciemnej stronie życia. Jednym z częstszych motywów notacji jest starość, pełne stoickiej pogody przyjmowanie jej atrybutów („Wyczekiwanie kresu nie musi być / bezowocne Mobilizacja ducha / nadal przynosi korzyści...” - „Na wachcie”; „Starzeć się poprawnie też trzeba umieć / bowiem nic nie przychodzi samo z siebie” - „Poprawość”; „Mój alzheimer, jak dotąd, traktuje mnie / z wielkim pobłażaniem ...” - „Pomocnik?”; „Starość ma własny rytm, stateczność, umiar / rozsądek. Młodych nie do goni, słabsza / nie ma siły i nie widzi potrzeby” - „Starość”).



Iwona Dufaj, Manhole - 30"x 40" plaster and oil on canvas.

Przebijającemu z tych konstatacji racjonalnemu pogodzeniu się z przypadłościami mocno zaawansowanego wieku, który poeta nazywa drugim, jakby: darowanym niezasłużenie życiem, towarzyszy ujmujące poczucie humoru. Wspomniany alzheimer jest pobłażliwy, odmawiające posłuszeństwa organy stanowią obszar chciwych zabiegów różnej maści specjalistów („Człowiek się sypie”), co poeta postrzega z właściwą mu łagodną autoironią i dystansem. Wszystko to powoduje, że „...gerontologia / jako

dyscyplina ma wielką przyszłość” - „Długowieczność”).

„Żyję na kredyt na wysokiej półce” stwierdza poeta w wierszu „Na ostatku”. Ma świadomość, że w każdej chwili „może się osunąć bez życia”. I właśnie dlatego odrzuca beczynność bezrefleksyjnego oczekiwania na to, co niezależnie od jego woli, i tak się wydarzy. Antidotum widzi w mądrej, korespondującej z jego możliwościami, aktywności. Przede wszystkim intelektualnej, a precyzując rzecz dokładniej: pisarskiej, twórczej. „Nim wstanie dzień mój już napisany wiersz, / poczujesz się zasługującym na świt / na łaskę kontynuowania życia...” - „Nim wstanie dzień”. Gdzie indziej stwierdzi: „Wygrasz, jeżeli zamiast czekać, zajmiesz / się czymś innym...” - „Wygrana”. I choć poeta ciągle ma świadomość „darowanego życia” („Znów przeszed dzień, ile ich jeszcze będzie? / Tego sekretu już nie odgadniemy...” - „Ile ich jeszcze”), nie zamierza spowalniać. Chce spożytkować jak najowocniej każdą chwilę.

Czwarta nad ranem jest moją godziną
co regularnie w głębokiej ciszy
wciąż mnie zachęca do dalszego trwania
budząc świadomość, by snuła plany

na pełny dzień zabiegów tak ambitnych
że niepodobna oprzeć się prospektom

(„Godzina prawdy”)

Rozwijając zawarte w przytoczonych wersach przesłanie, w tym samym wierszu uzasadni je w sposób racjonalny. Skoro „do samej śmierci wszystko jest życiem”, wiele podjętych kiedyś pomysłów i inicjatyw można dokończyć, wiele spraw przemyśleć raz jeszcze, popełnione błędy i zaniechania naprawić. A zatem nie wyzbyta nadziei bezczynność, lecz twórcze porządkowanie życia. Nieustanne potwierdzanie swej użyteczności dla siebie i innych. Dlatego nie tyle nieubłagana perspektywa, której nic nie jest w stanie unieważnić, stanowi największe zmartwienie poety, lecz chwilowe objawy twórczej niemocy.

Nie mam na dzisiaj słów. Choć wstałem wcześniej
poczułem się jakby intruz bez mowy,
jakże przetrzymam niemy aż do nocy?
Słaniam się na nogach, lecz się nie skarżę.

Nie śmiem określić stanu mego zdrowia
bo nie przystoi straszyć kogokolwiek,
krzyżować czyichś planów, czy problemy
stwarzać, już niepokoić od samego
rana. Muszę odczekać trochę, może
alarm przedwczesny, wszystko się wyjaśni.
Nie trzeba budzić śpiących domowników
słabości miną a ja się ośmieszę
szukając pomocy, bo przecież żyję.

(„Alarm przedwczesny”)

A to jest najważniejsze. Bo skoro żyję - powiada poeta - wiele jeszcze mogę zrobić. „Dostrzegalny dokoła nieporządek / czeka na ład, manuskryptom potrzeba / pilnej selekcji, ostatniego szlifu”. Nie można kapitulować przedwcześnie. Dlatego w wierszu zacytowanym powyżej jest ważna rada, adresowana do

samego siebie, ale z pewnością także do innych, którym zdarzy się podobna przygoda.

Jesteś komandorem swojego życia,
zmierzasz po długim wojażu do portu;
na wachcie trwaj do ostatniego gwizdka.

Apel ten poeta powtórzy w wierszu „Luksus”, który dla jasności eksplikacji warto przytoczyć w całości:

Jaki to luksus rozmyślać o świecie
w ciepłe posłania i roić marzenia
o szansach oferowanych przez życie
nadal obecne choć ograniczone
liczbą lat oraz siłą niedostatkiem.
Z takich kontemplacji mogą być jeszcze jakieś

korzyści, ważne sprostowania, cenne
poprawki i znaczne przyczynki. Strzeżmy
placówki do ostatniego tchu jak się
w hardych piosenkach zarzekamy.

Przeświadczenie o słuszności takiej postawy podkreśla łacińska maksyma *dum spiro spero*, która wedle poety ciągle obowiązuje. Nade wszystko jednak wynika z najgłębszych przekonań autora o sensie użytecznego, skoncentrowanego nie tylko na sobie, lecz także zwróconego ku innym życiu. Chyba najpełniej przesłanie to wybrzmiało w opublikowanym przed laty, w tomie *Kopa wierszy*, „Zleceniu na zlot aniołów”. Ma więc umocowanie najgłębsze, wynikające z fundamentalnego rozumienia sensu ludzkiej egzystencji.



Iwona Dufaj, Tree People - 32" x 48" plaster and oil on canvas.

W starości w sposób świadomy redukujemy świat tak skrzętnie kiedyś gromadzonych rzeczy, które - na przykład bezcenny księgozbiór - pragniemy przekazać w ręce „wierzących w swoją nieśmiertelność” - „Rozdaję”). A równocześnie - stwierdza poeta w tym samym wierszu - „w sztafecie leży gwarancja dłuższego trwania”, co jest podstawą ciągłości ludzkiego „dziedzictwa i tradycji”. Co znaczy: szczelinę po naszym odejściu wypełnić muszą i powinni inni.

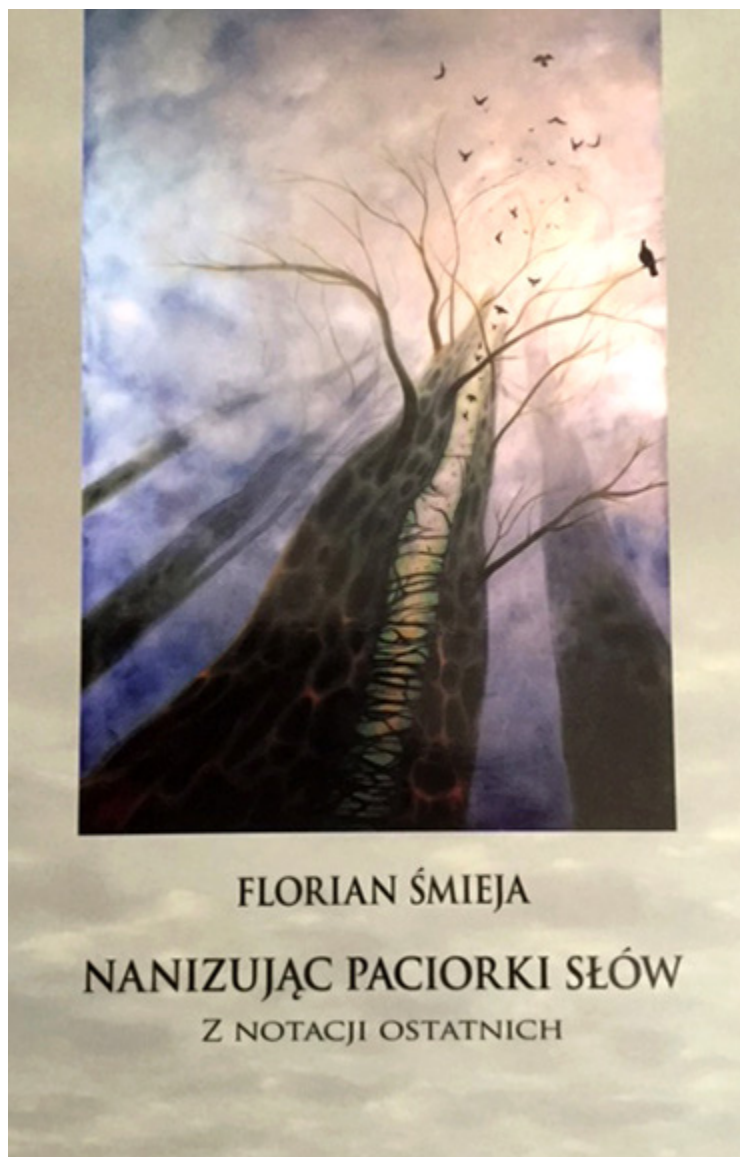
Uświadomienie sobie tych prawideł i konieczności nie osłabia u poety pragnienia intensywności kontaktów ze światem. Wręcz przeciwnie: wzmacnia je. Niezbędnym instrumentem staje się dlań komputer. „Ekran mojego monitora to sieć / zarzucona w cybernetyczne głębie / by złowić spolegliwe głosy bliźnich” („Ekran”). Pełni on równocześnie funkcję konfesjonału, któremu poeta zawiera swe najbardziej intymne przemyślenia i troski. „Już od rana rozsyłam swe meile na lewo i prawo chcąc się upewnić że kontakt działa” („Co robić?”). Pusta poczta jest oznaką osamotnienia, wręcz śmierci, a każdy list ze świata - nowym narodzeniem.

Florian Śmieja po wydaniu kilkunastu tomów poezji, po raz kolejny podejmuje próbę poetyckiego zapisania życia. W tomie tym nie stara się być rewelatorem formy, co znajduje uzasadnienie w jego dotychczasowej praktyce twórczej. „Nanizując paciorki słów - napisze w wierszu „Wątpliwości”, który jak się zdaje zawiera istotę jego pisarskiego credo - notuję / drobne doświadczenia egzystencjalne”. Nie poetycki kunszt przekazu jest tedy dla niego najważniejszy, lecz troska o jego zawartość:

Czy nasyciłem te wersy substancją
przekonywającą, skuteczną a nie

pozorną i zupełnie przypadkową,
głoszącą wybawienie, katastrofy
unikając oraz wyobcowania,
inteligentną zabawę, coś więcej
niż kuglarstwo i zachcianka poety,
którego mocno zawiodło natchnienie?

Wątpliwości poety nie są figurą stylistyczną. Czytając tom *Nanizując paciorki słów* mamy wszelkie dane by wierzyć, że wypływają one z najgłębszej troski o szczerść i autetyczność relacji ze światem, z innymi ludźmi, a także - może najbardziej - z sobą samym.



Pierwodruk: [w:] Florian Śmieja, *Nanizując paciorki słów. Z notacji ostatnich*, Toronto-Rzeszów 2018

Tomik „Nanizując paciorki słów” został zilustrowany obrazami Iwony Dufaj. O Iwonie Dufaj w magazynie „Culture Avenue”:

<https://www.cultureave.com/surrealistyczne-malarstwo-iwony-dufaj/>